

i-CONTROL Einführung/Quickstart

1. In folgenden Schritten möchten wir Ihnen die zur Erstellung einer Rich Media Präsentation nötigen Grundfunktionen unserer Software vorstellen. Die mit Hilfe unserer **Test Daten** erstellte **Demo Präsentation** hat eine Länge von ca. einer Minute, selbstverständlich kann Ihre eigene Präsentation beliebig lang werden.

Die fertige Demo Präsentation können Sie jederzeit unter nachfolgendem Link starten und mit Ihren Ergebnissen vergleichen:

http://ims.intermedia-solutions.de/IMS/quickstart_presentation/index.htm

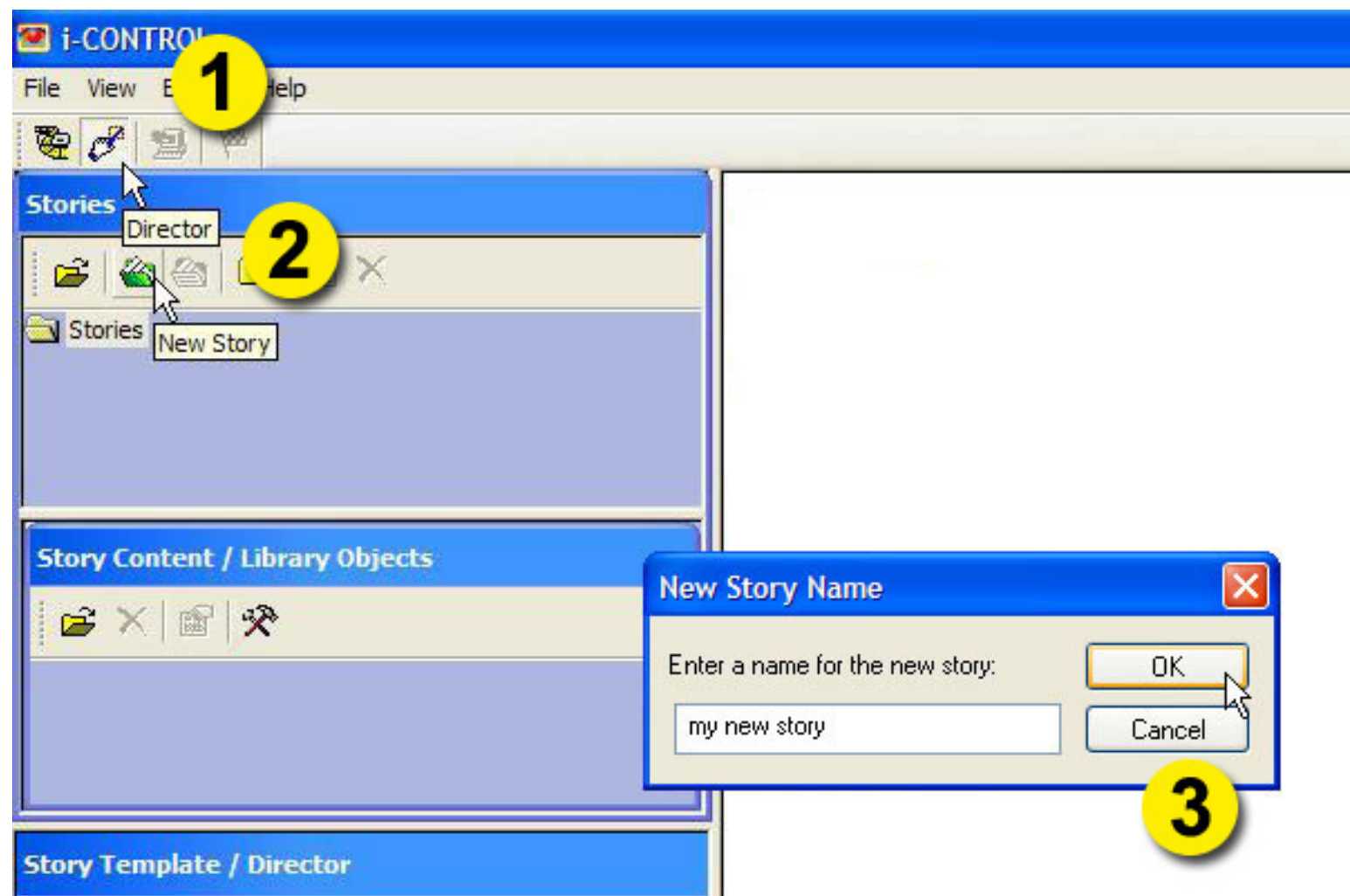
Tipp: Sie benötigen verschiedene Elemente zur Erstellung einer Rich Media Präsentation, wie z.B. Video, Bilder, Text, PowerPionnt Präsentation, Logo, etc.. Sollten Sie keine Sammlung solcher Elemente zur Hand haben, bzw. die Einführung analog dieses Quickstarts mit machen wollen, können Sie sich unseren Test Content unter nachfolgendem Link downloaden:

http://www.intermedia-solutions.de/download/test_content.zip.

Hinweis: Die Funktionen unserer **Trial Version** sind teilweise zeitlich begrenzt und im Gesamtumfang eingeschränkt. Die gewerbliche Nutzung ist darüber hinaus untersagt.

Ok - lassen Sie uns anfangen ...

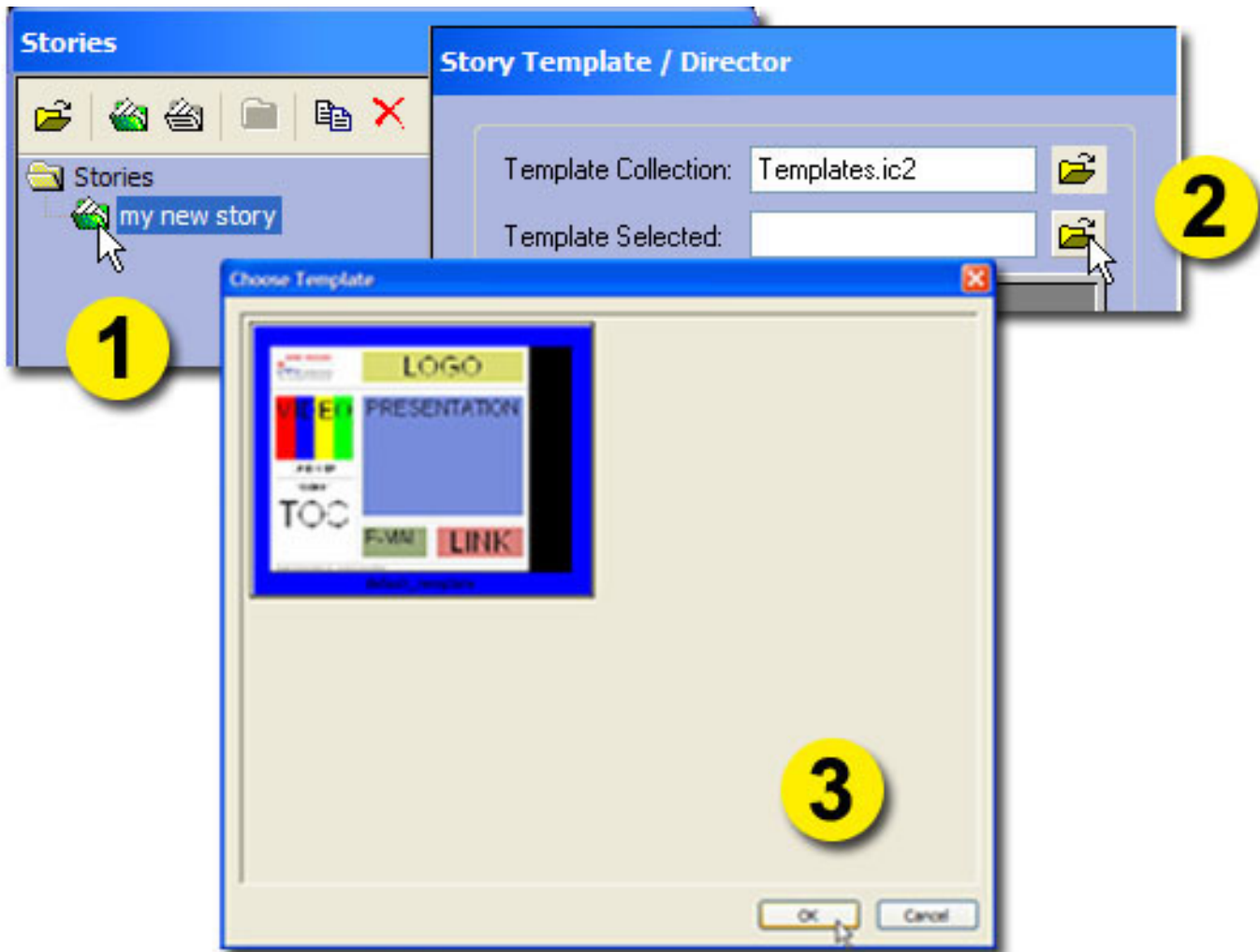
2. Klicken Sie auf **Director** , dann auf **New Story** und geben Sie der neuen Story einen Namen. Bestätigen Sie mit **OK**.



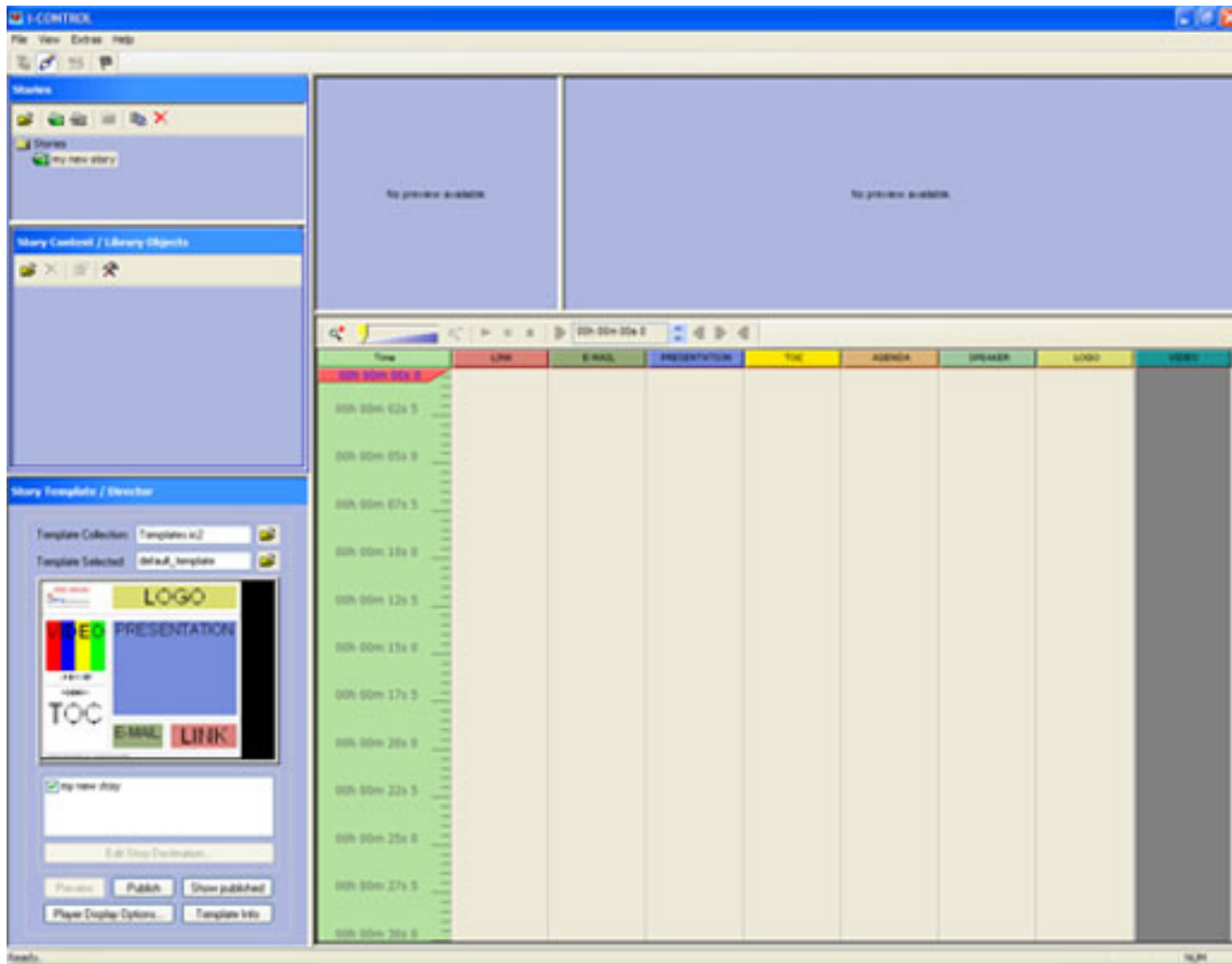
3. Klicken Sie auf den grünen **Story** Ordner um zu bestätigen welche (der später evtl. mehreren

verfügbaren Stories) Sie bearbeiten möchten.

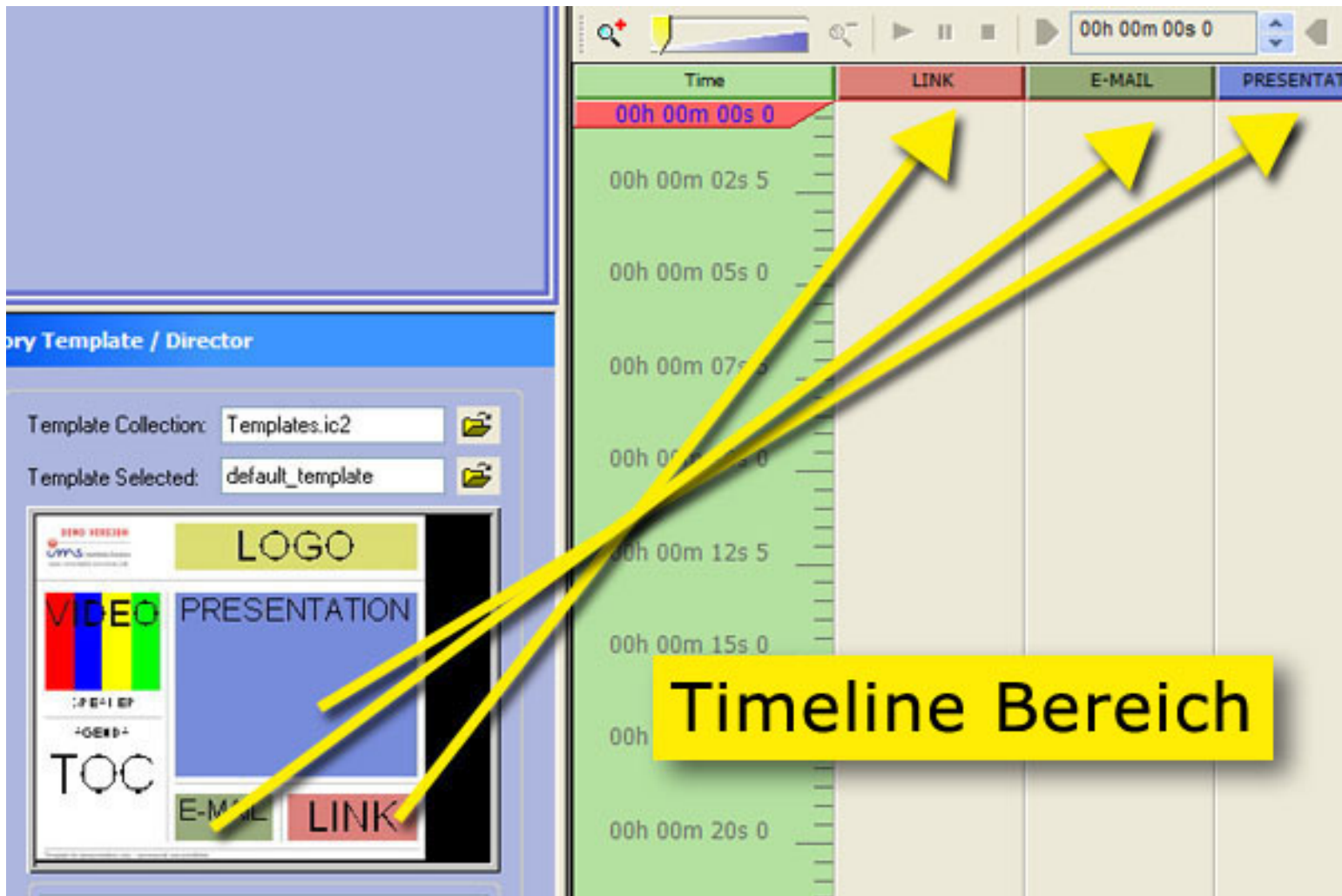
Klicken Sie jetzt auf das **Template Selected** (Vorlage wählen) Icon innerhalb des Fensters **Story Template / Director** um Ihrer Story eine **Vorlage/Template** (nachstehend als **Template** bezeichnet) zuzuordnen. In dem **Choose Template** Fenster sehen Sie eine Vorschau der Ihnen innerhalb der gewählten **Template Collection** zur Verfügung stehenden, einzelnen **Templates**. Klicken Sie auf **Default - Template**, um dieses **Template** zu aktivieren und bestätigen Sie mit **OK**.



4. Ihr Bildschirm sollte nun wie folgt aussehen:

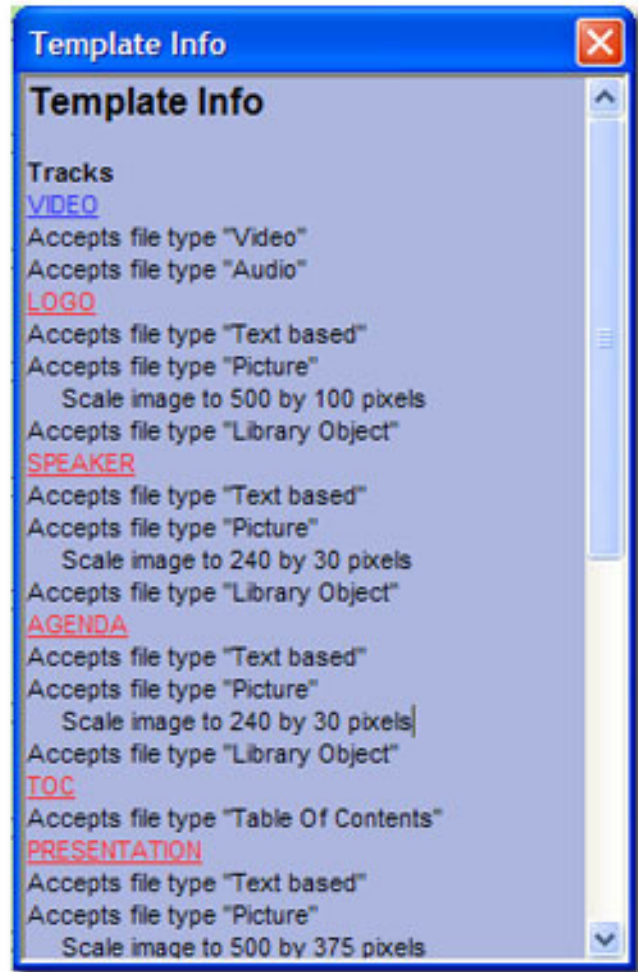
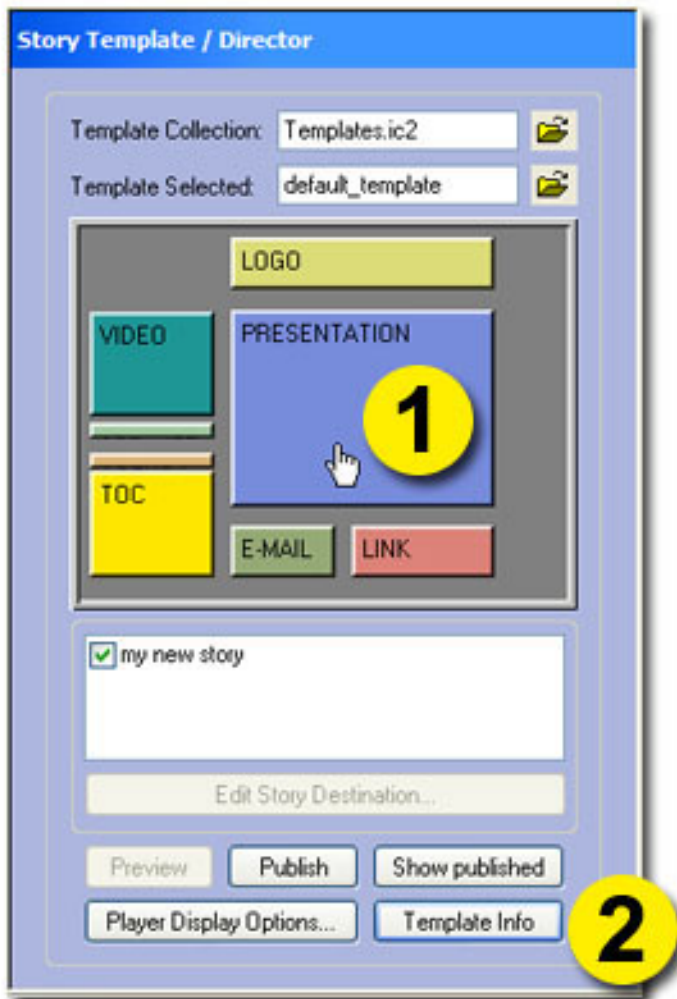


5. Die einzelnen Fenster innerhalb Ihres **Templates** werden, mit gleicher farblichen Markierung als einzelne **Spalten** innerhalb der **Timeline** abgebildet.

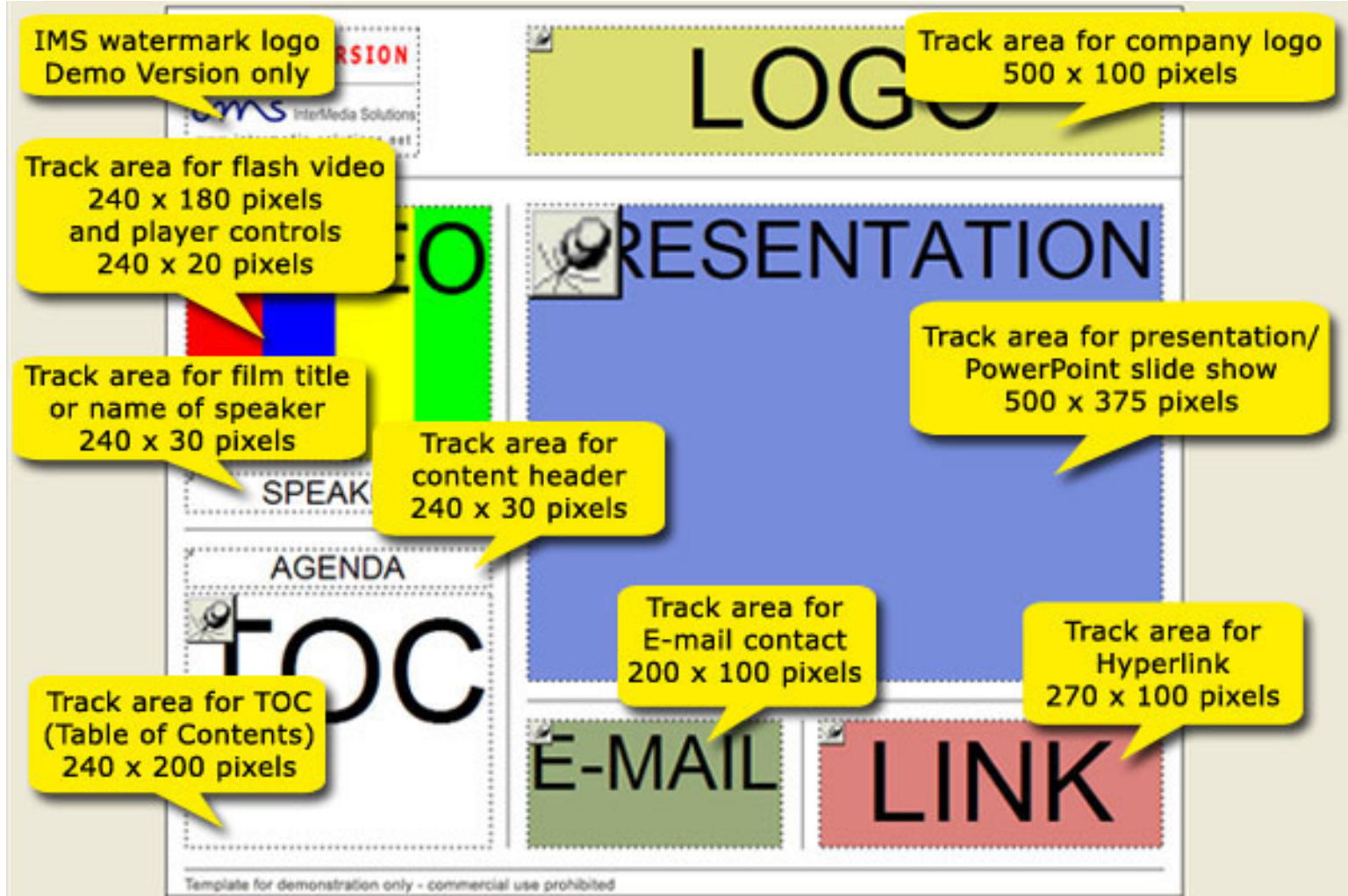


6. Durch anklicken des **Template Vorschau** Fensters können Sie zwischen einer schematischen und einer dem tatsächlichen Design entsprechenden Ansicht wechseln. Durch klicken auf **Template Info** können Sie sich detaillierte Angaben zu dem gewähltem **Template** anzeigen lassen.

Hinweis: Mit unserem Software Modul **DESIGN-CONTROL** können Sie beliebig viele **Templates** nach Ihrem speziellen Anforderungen und Designvorgaben erstellen.



7. Lassen Sie uns einen genaueren Blick auf das **Default_Template** werfen. Um die bestmögliche Qualität für Ihre Präsentation zu erreichen empfehlen wir Ihnen Ihre eigenen Inhalte/Content immer den tatsächlichen Fenstergrößen innerhalb des **Templates**, in denen er angezeigt werden soll, anzupassen. Die Formate unseres Test Contents wurden bereits von uns angepasst. Hinweise auf die erforderlichen Formate finden Sie immer wie in Pkt. 6. beschrieben unter **Template Info**.

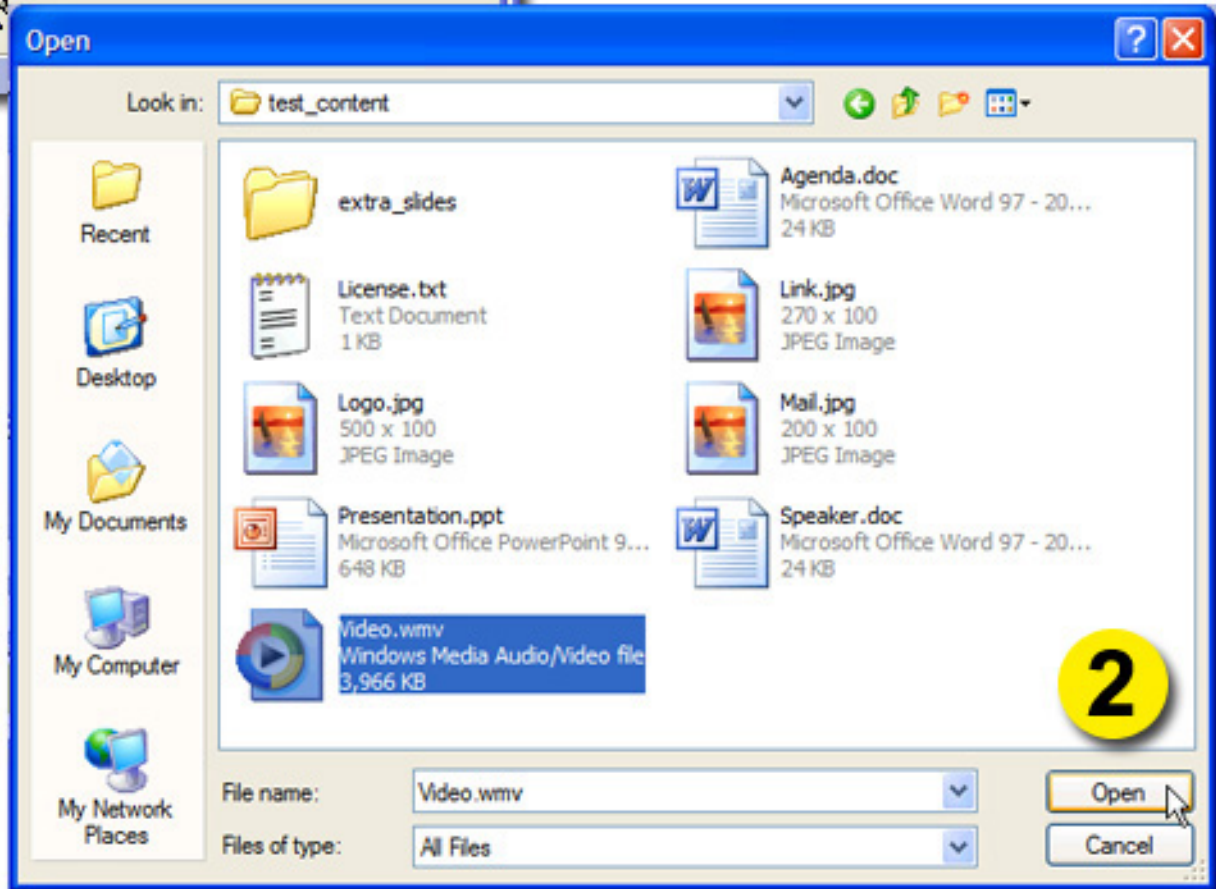
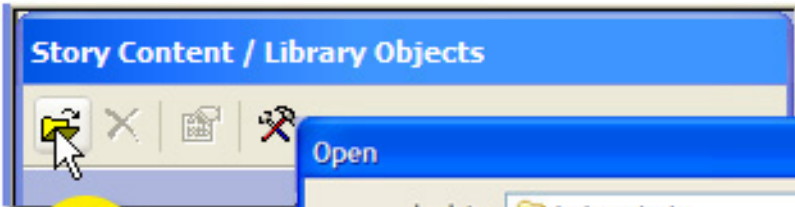


8. Lassen Sie uns nun die Präsentation mit Inhalten füllen. Gehen Sie hierzu in das Fenster **Story Content / Library Objects** in dem alle zur Erstellung einer Präsentation nötigen Elemente gesammelt werden und öffnen Sie mit dem **Add Content** Icon das Verzeichnis in dem Sie Ihre Elemente oder unseren **test_content** gespeichert haben.

Der wichtigste Bestandteil unserer Präsentation ist der **Audio/Video**. Dieser definiert die exakte Länge der **Timeline** und dient als zeitliche Referenz für die Einblendung der restlichen Elemente auf der **Timeline**. Wählen Sie den Video **Video.wmv** aus und bestätigen Sie die Auswahl und damit den Import in das **Story Content / Library Objects** Fenster.



Wir haben unserem **test_content** einen WM (Windows Media) Video beigelegt. Dieser wird zur Erstellung unserer Flash Demo Präsentation von **i-CONTROL** automatisch in Flash enkodiert.

Hinweis: **i-CONTROL** kann eine Vielzahl von Media Formaten direkt verarbeiten (Real, Flash, MP4, WM) sowie nahezu alle Audio/Video Formate in Streaming fähige Formate kodieren.

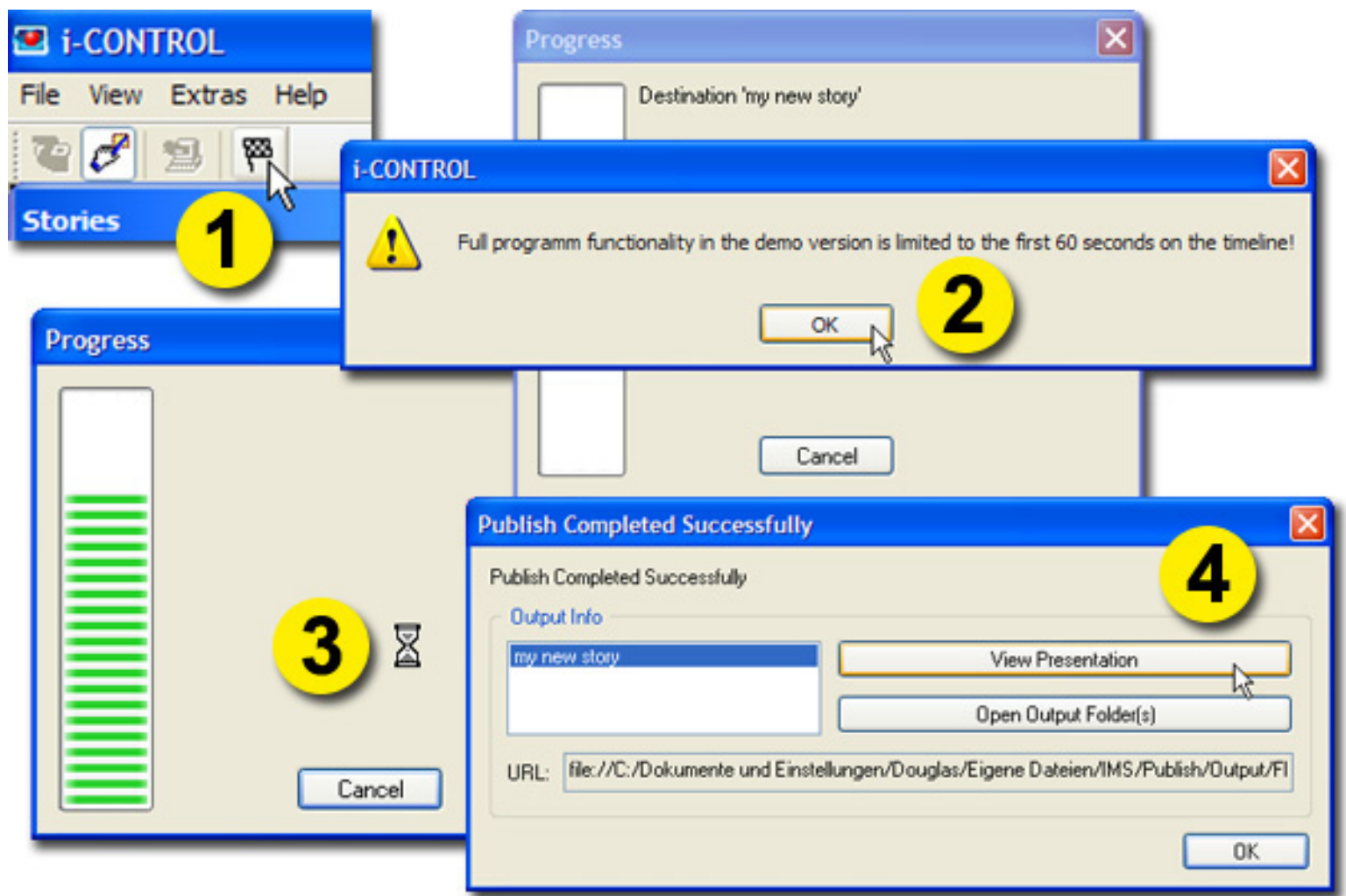


9. Ziehen Sie nun per **Drag and Drop** (Element markieren und mit gedrückter, linken Maustaste verschieben) den Video aus dem **Story Content / Library Objects** Fenster in die mit **VIDEO** bezeichnete **Spalte**. Die Timeline wird nun automatisch der Gesamtlänge des Videos angepasst. Die Video Vorschau im rechten Fenster über der Timeline ist nun sichtbar. Klicken Sie auf **Play** um den Video zu starten. Der **rote Timeline Cursor** bewegt sich nun analog des Videos im Vorschau Fenster, entlang der **Timeline**. Stoppen Sie den Video wieder.

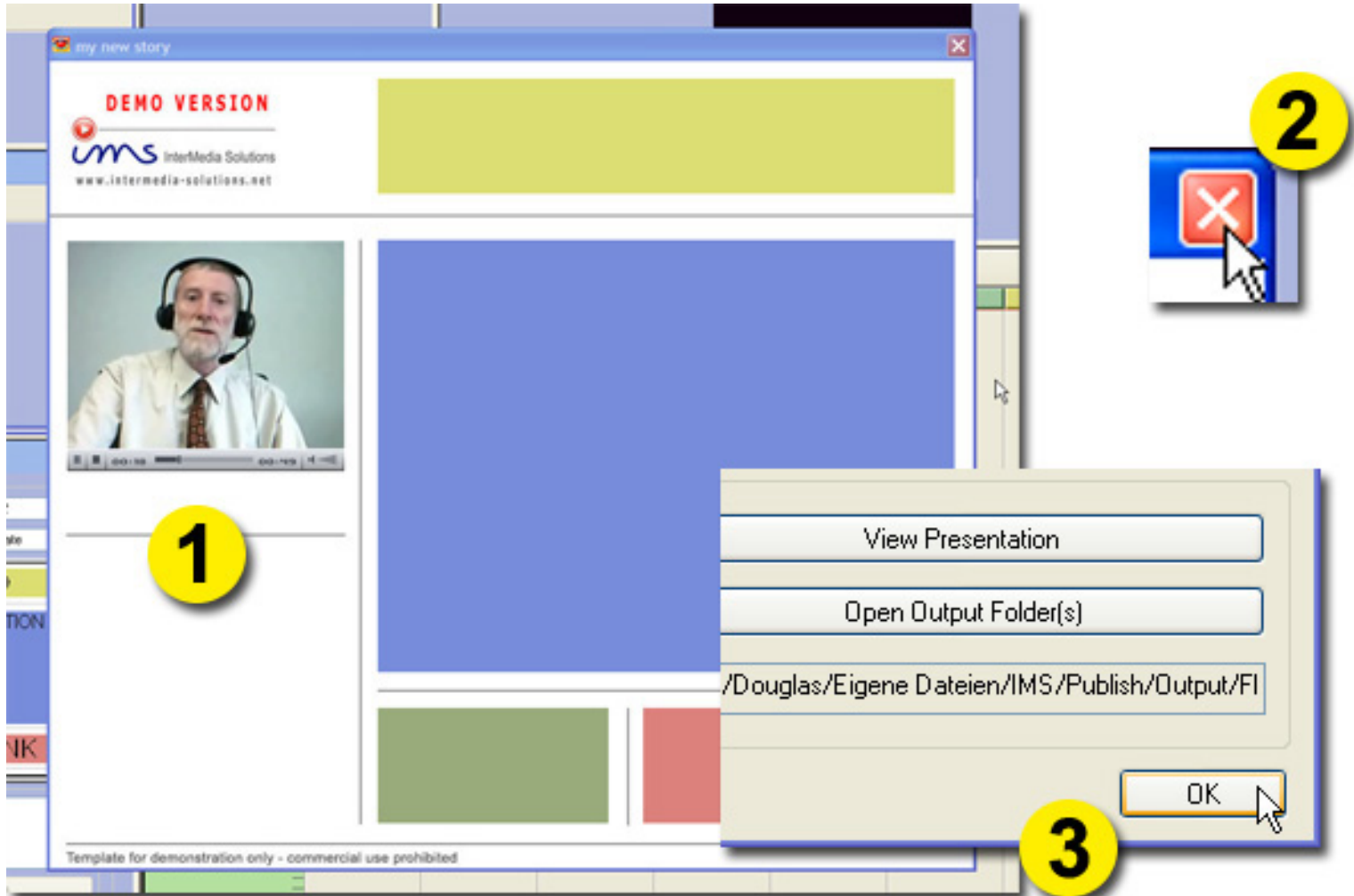


10. Nun können wir schon den ersten Blick auf unsere Präsentation werfen. Klicken Sie auf **Publish Story**  (die **Preview**  Funktion ist in der **Trial Version** deaktiviert). Im folgendem Fenster können Sie u.a. die Präsentation mit **View Presentation** starten. Den unter **URL** angegebene Link können Sie zum direkten Aufruf Ihrer Präsentation nutzen.

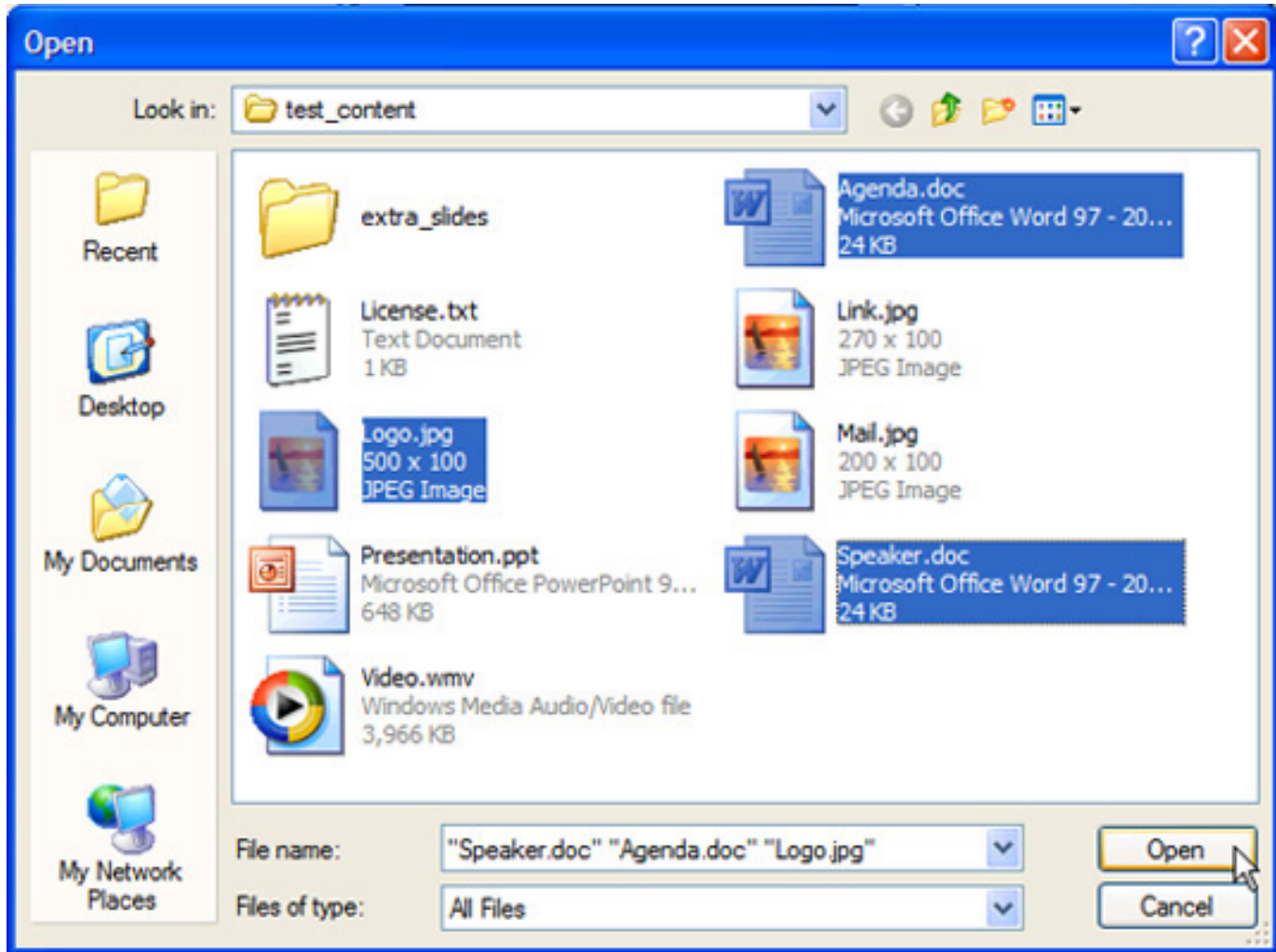
Hinweis: Bitte beachten Sie das in der **Trial Version** die Funktionalität der Software, unabhängig von der Videolänge, auf die Dauer von einer Minute Laufzeit beschränkt ist.



11. Jetzt sehen Sie Ihr bisheriges Ergebnis? Der Video läuft aber alle anderen Fenster sind immer noch leer - das müssen wir nun ändern. **Schließen** Sie die Präsentation und das Popup Fenster.



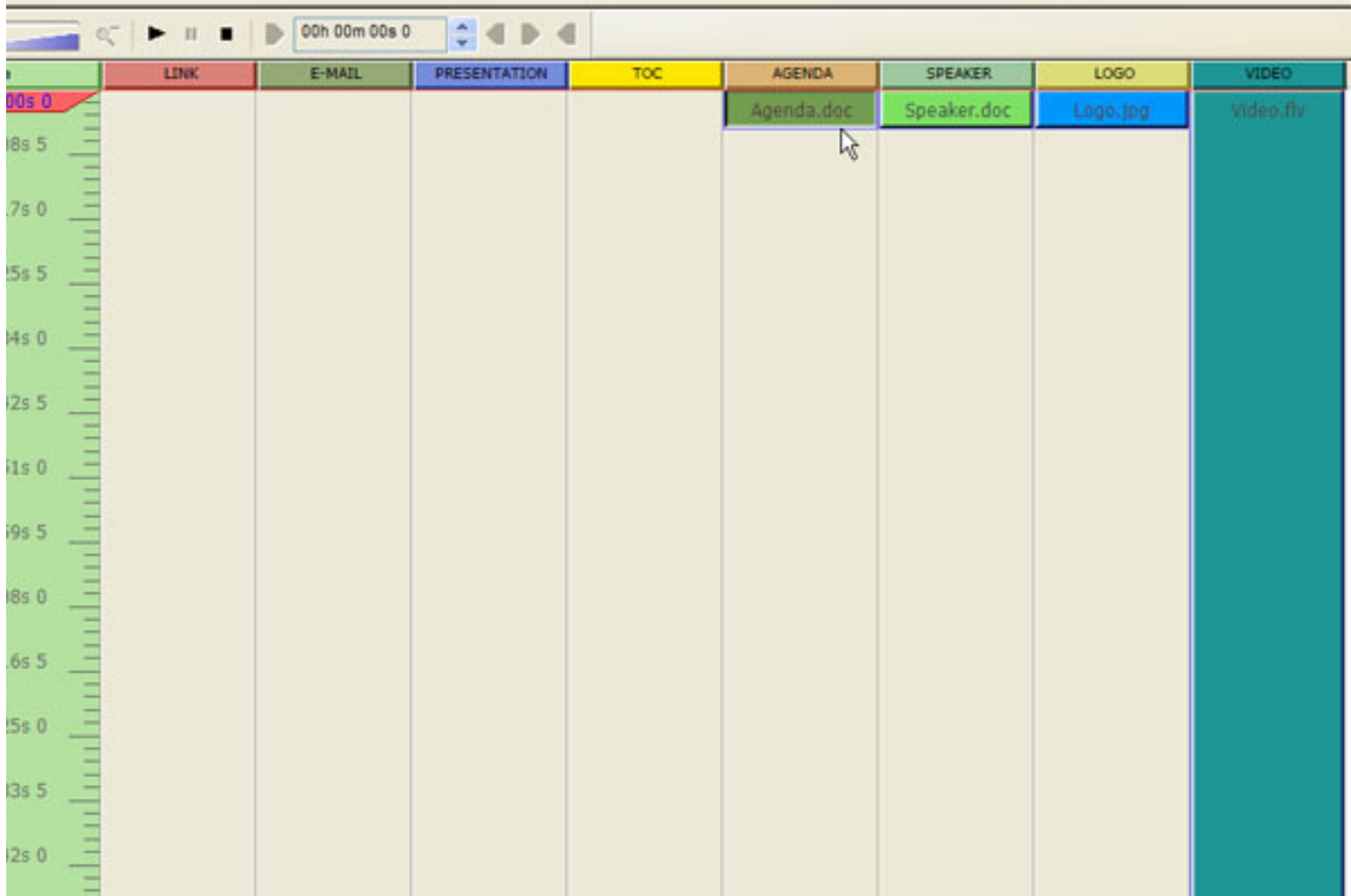
12. Lassen Sie uns nun weitere Elemente die wir zur Erstellung der Präsentation benötigen, dem **Story Content** Fenster hinzufügen. Gehen Sie hierzu wie in Pkt. 8 beschrieben vor und importieren Sie die Elemente: **Agenda.doc**, **Logo.jpg** und **Speaker.doc**.



13. Wie in Pkt. 9 beschrieben werden wir nun die Elemente **Logo.jpg**, **Speaker.doc** und **Agenda.doc** per **Drag and Drop** in die entsprechenden **Spalten** der **Timeline** ziehen. Durch zusätzliches drücken der **Shift Taste** fügen Sie Ihre Elemente exakt an der Stelle ein an der sich der **rote Timeline Cursor** befindetet, in unserem Fall ist dies der Anfang der Präsentation.

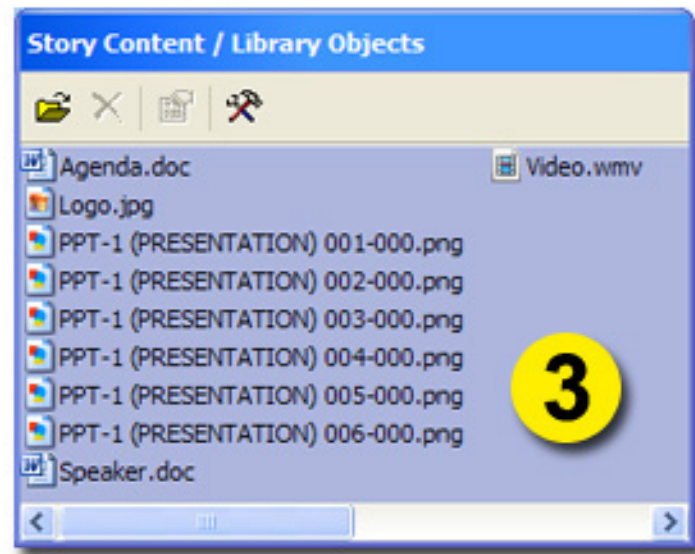
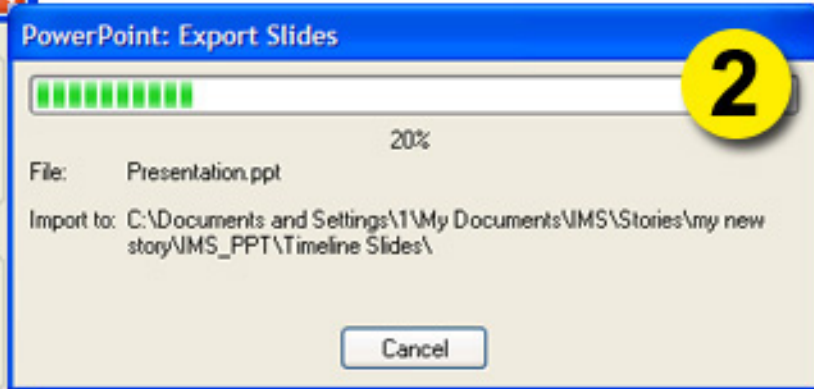
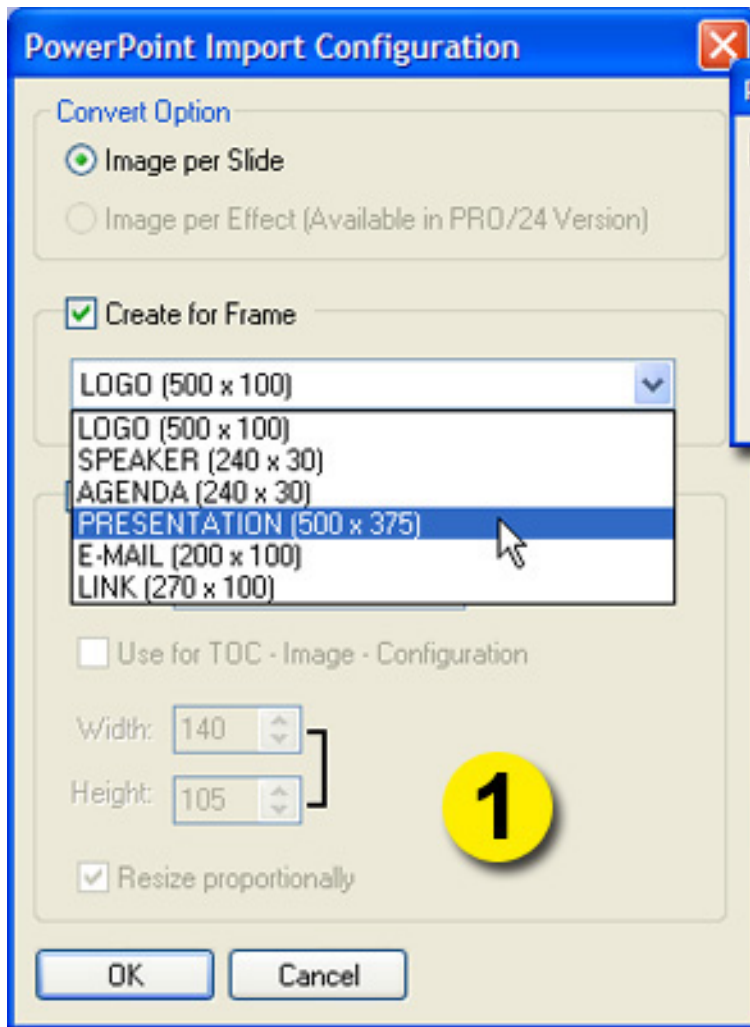
Tip: Sollten Ihnen hierbei ein Fehler unterlaufen können Sie die in der **Timeline** bereits abgelegten, einzelnen Elemente anklicken und mit der Maus (linke Maustaste gedrückt halten) an die gewünschte Stelle verschieben oder diese mit der **rechten Maustaste** anklicken und anschließend löschen, öffnen und bearbeiten. Sie können die Elemente beliebig oft und an beliebigen Stellen ziehen und diese damit auch beliebig oft und lange während der Präsentation anzeigen lassen.

14. Ihre **Timeline** sollte nun wie folgt aussehen.

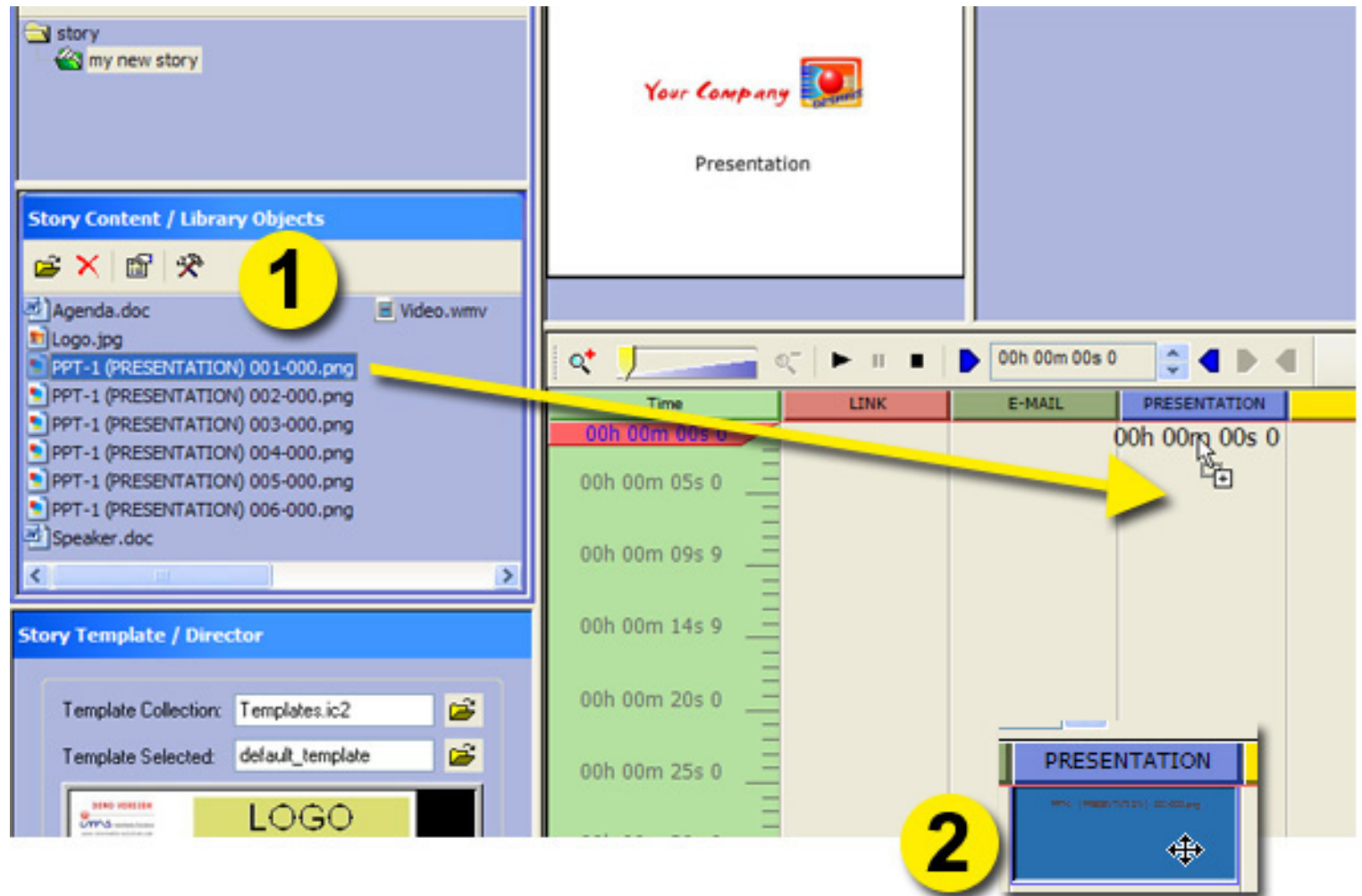


15. Jetzt ist es an der Zeit das Fenster **PRESENTATION** mit einer **Präsentation**, in unserem Beispiel **PowerPoint** zu füllen.
Zuerst müssen wir die **PowerPoint Präsentation** in das **Story Content / Library Objects** Fenster importieren. Gehen Sie hierbei zunächst wie in Pkt. 8 beschrieben vor und öffnen Sie **Presentation.ppt**. Das **PowerPoint Import Configuration** Fenster öffnet sich und Sie können in dem Drop Down Menü das Fenster auswählen in dem die **PowerPoint Präsentation** dargestellt und auf dessen Größe die **PowerPoint Präsentation** deshalb beim Import konvertiert werden soll. In unserem Beispiel wählen Sie das Fenster **PRESENTATION (500x375)** und bestätigen mit **OK**. Die einzelnen PowerPoint **Folien** sind nun in **Bilder** konvertiert und im **Content / Library Objects** Fenster verfügbar.

Hinweis: Wenn Sie das Programm PowerPoint nicht auf Ihrem Computer installiert haben oder falls Ihre Betriebssystem/Office/PowerPoint Kombination einen Import nicht, oder nicht in ausreichend guter Qualität zulässt, können Sie die einzelnen Bilder auch direkt aus Ihrem **test_content** Ordner (**extra_slides**) wie in Pkt. 8 beschrieben importieren.



16. Ziehen Sie nun wie in Pkt. 9 beschrieben das erste Bild der **PowerPoint Präsentation** per **Drag and Drop** und gleichzeitiges halten der **Shift Taste** aus dem **Story Content / Library Objects** Fenster in die entsprechende **Spalten** der **Timeline**, in unserem Beispiel bezeichnet als **PRESENTATION**. Das neue Objekt auf unserer **Timeline** wird mit einer Standard Einblendezeit von 5 sec. angezeigt und verschwindet danach wieder. Die Anpassung der Einblendezeit nehmen wir im nächsten Punkt vor.



17. Steuern Sie den Video mit den **Video Control Buttons** oder durch betätigen der **Space Taste**. **Stoppen** Sie den Video an der gewünschten Stelle in unserem Beispiel wenn der Präsentator sagt: "... lets have a look at our worldwide sales", was bei ca. **00h 00m 07s 0** ist.

Ziehen Sie nun wie in Pkt. **9** beschrieben das zweite Bild der **PowerPoint Präsentation** per **Drag and Drop** und gleichzeitiges halten der **Shift Taste** aus dem **Story Content / Library Objects** Fenster in die entsprechende **Spalte** der **Timeline**, in unserem Beispiel bezeichnet als **PRESENTATION**. Das gleichzeitige Drücken der **Shift Taste** bewirkt das unser eingefügtes Element direkt auf den **roten Timeline Cursor** springt und somit exakt zur gewünschten Zeit einblendend werden kann.

Da wir das erste Bild ohne Unterbrechung bis zum Einblenden des zweiten Bildes anzeigen wollen, müssen wir den momentan noch leeren Bereich zwischen den beiden Bildern füllen. Per **Doppelklick** des ersten Bildes können Sie das automatische füllen von Leerräumen ausführen - die Bilder werden nun ohne "Unterbrechung" angezeigt.

Tipp: Neben dem **automatischen Füllen** von **Leerräumen** per **Doppelklick** auf das entsprechende Element gibt es noch weitere Möglichkeiten die Position von Elemente in der Timeline zu verändern.


Ziehen Sie z.B. den Maus Cursor auf das gewünschte Element und verschieben Sie durch halten der **linken Maustaste** das gesamte Element innerhalb dieser **Spalten**. Wenn Sie ihren Maus Cursor an den **Rand eines Elementes** bringen können Sie diesen ebenfalls durch halten der **linken Maustaste** verschieben und somit die Einblendezeit verlängern oder verkürzen. Darüber hinaus ist es möglich die **Schnittlinie** von zwei direkt aufeinander folgenden Elementen durch halten der **linken Maustaste** zu verschieben. Um das entstehen von Leerräumen zu verhindern, "kleben" diese Elemente aneinander. Wenn Sie bewusst Leerräume schaffen wollen, z. B. um ein weiteres Element einzufügen, dann drücken Sie zusätzlich die **Alt Taste**.

Hinweis: Die Timeline gibt die Laufzeit des Audio/Videos in 1/10 Sekunden an nicht in Frames per Second.

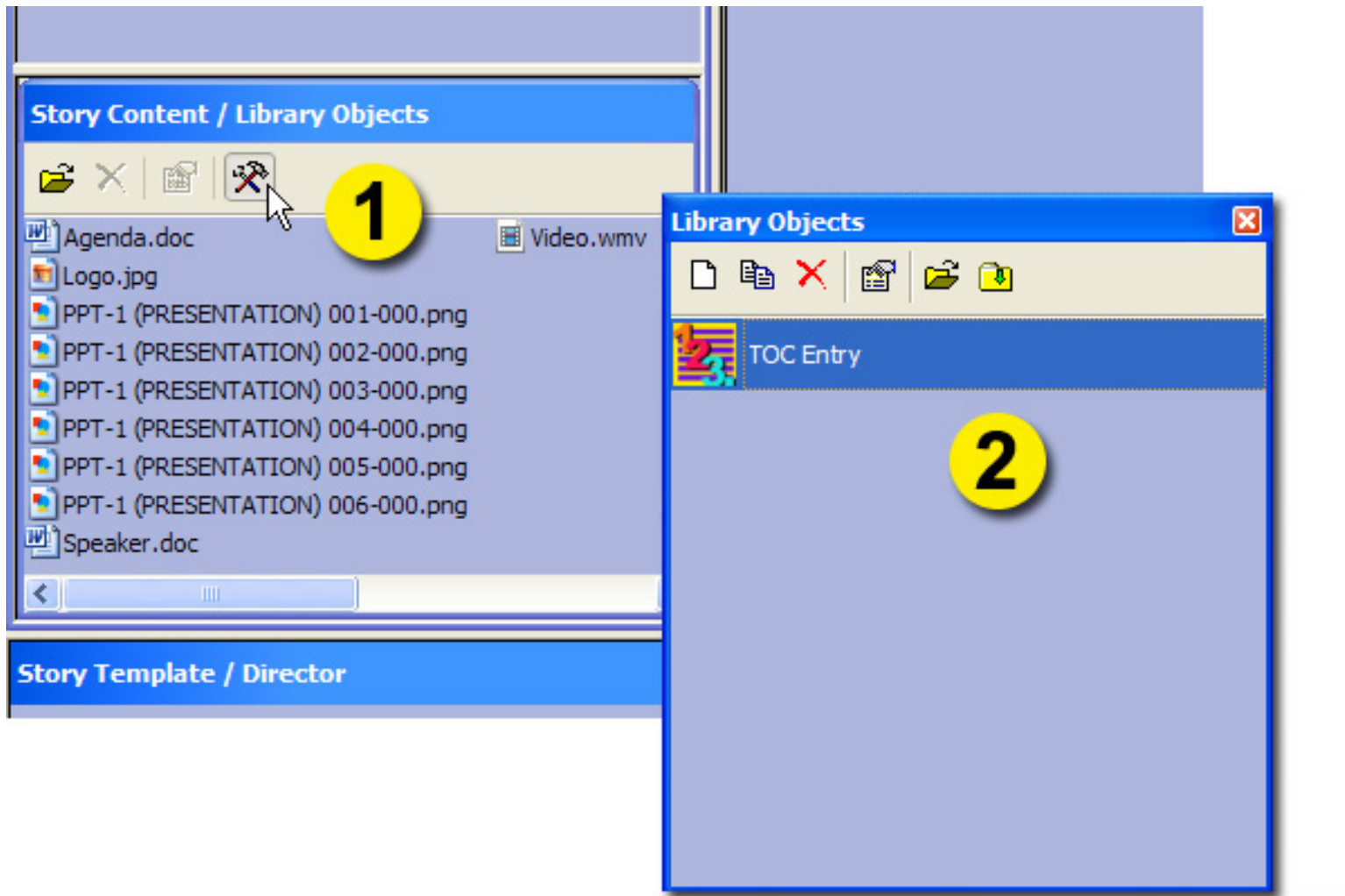
The screenshot displays a software interface for creating a story. On the left, the 'Story Content / Library Objects' panel shows a list of files, including 'Agenda.doc' and several 'PPT-1 (PRESENTATION)' files. A yellow circle with the number '1' highlights the 'PPT-1 (PRESENTATION) 002-000.png' file. Below this panel, two preview windows labeled '2' and '3' show thumbnails of presentation slides. On the right, a 'Your Company: Worldwide Sales' bar chart is visible, showing sales data for Europe, Asia, and North America from January to April. At the bottom, a timeline interface shows a play button, a time display of '00h 00m 07s 0', and a table with columns for 'Time', 'LINK', 'E-MAIL', and 'PRESENTATION'. A yellow arrow points from the selected presentation file in the library to a corresponding entry in the 'PRESENTATION' column of the timeline table.

Time	LINK	E-MAIL	PRESENTATION
00h 00m 05s 0			
00h 00m 07s 0			PPT-1 (PRESENTATION) 0002.png
00h 00m 09s 9			
00h 00m 14s 9			

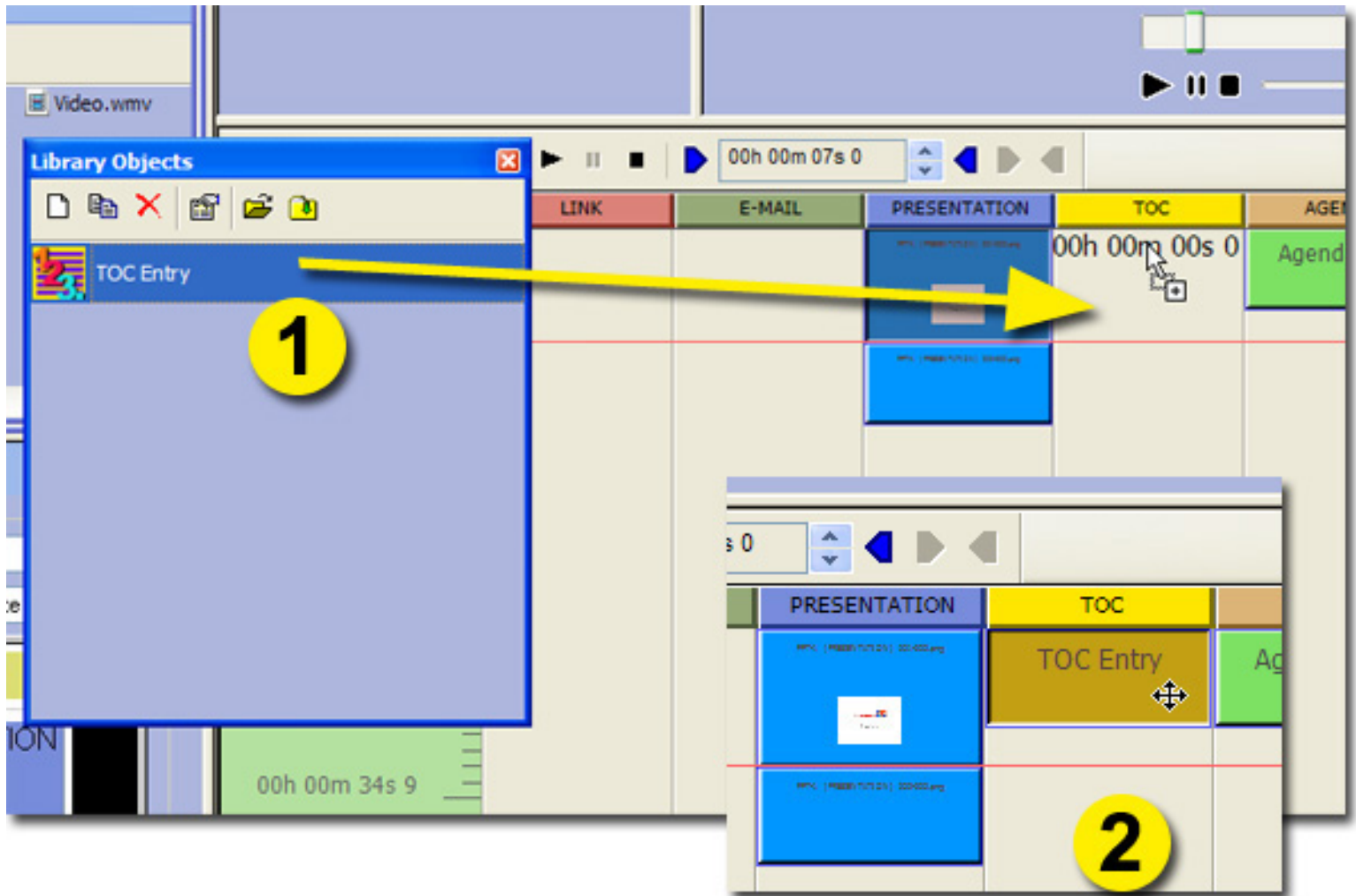
18. Jetzt wollen wir unserer Präsentation eine **Agenda (TOC, Table Of Content)** hinzufügen. Die einzelnen **Agenda** Punkte sind wie interne Hyperlinks, die es ermöglichen an jede gewünschte Stelle der Präsentation zu springen.

Klicken Sie auf das **Library Objects**  Icon innerhalb des **Story Content / Library Objects** Fensters um das **Library Objects** Fenster zu öffnen. Ein **Library Object** funktioniert wie ein Datei Container, der verschiedenste Dateien und Formate aufnimmt und als ein Element zusammenfasst. Es ist dadurch möglich auch komplexe Anwendungen wie weitere **Videos, Flash Animationen, Webseiten, Hyperlinks, Chat** und **Vote** Module, "**E-Mail an**" Funktionen, uvm. zu erstellen und diese der Timeline zuzuordnen. Wir werden später einige einfache **Library Objects** zusammen erstellen.

Hinweis: Das **Library Objects** Fenster enthält immer das Element **TOC Entry** welches wir zur Erstellung der einzelnen **Agenda** Punkte benötigen.



19. Per **Drag and Drop** können Sie das **TOC Entry** Element aus dem **Library Objects** Fenster in die **TOC Spalte** der **Timeline** ziehen. Da wir das Element oberhalb des **roten Timeline Cursors** positionieren möchten, halten wir beim Einfügen **nicht** die **Shift Taste**. Ziehen Sie ggfs. das **TOC** Element durch Halten der **linken Maustaste** an die gewünschte oberste Position (00:00:00:0) der **Timeline**. Klicken Sie mit der **rechten Maustaste** auf das **TOC** Element und öffnen Sie das **Properties** Fenster.



Wie Sie hier sehen startet das **TOC** Element in Sekunde 0 und ist 5 Sekunden lang. Die Standard Länge von 5 Sekunden kann wie alle anderen Angaben angepasst und damit die Position des Elementes auf der **Timeline** verändert werden. Wie im Tipp unter Pkt. **17**. beschrieben, gibt es verschiedene weitere Möglichkeiten die Position eines Elementes auf der **Timeline** zu verändern. Auf dem Bild sehen Sie z.B. wie durch halten der **linken Maustaste** auf den oberen oder unteren Rand des Elementes, dieser gezogen und damit das Element verlängert oder verkürzt werden kann.

Wir übernehmen die Einstellung **Start** Sekunde **0** und **Duration** (Dauer) **5** Sekunden. Den **Namen** des **TOC** Elementes ändern wir von "**TOC Entry**" auf "**Introduction**".

Library Object Properties


General TOC Library Object Options

Name

Timing

	min.	sec.	1/10s.	1/100s.
Start Time	<input type="text" value="0"/>	<input type="text" value="0"/>	<input type="text" value="0"/>	<input type="text" value="0"/>
Duration	<input type="text" value="0"/>	<input type="text" value="5"/>	<input type="text" value="0"/>	<input type="text" value="0"/>
End Time	<input type="text" value="0"/>	<input type="text" value="5"/>	<input type="text" value="0"/>	<input type="text" value="0"/>

TOC - Image - Configuration



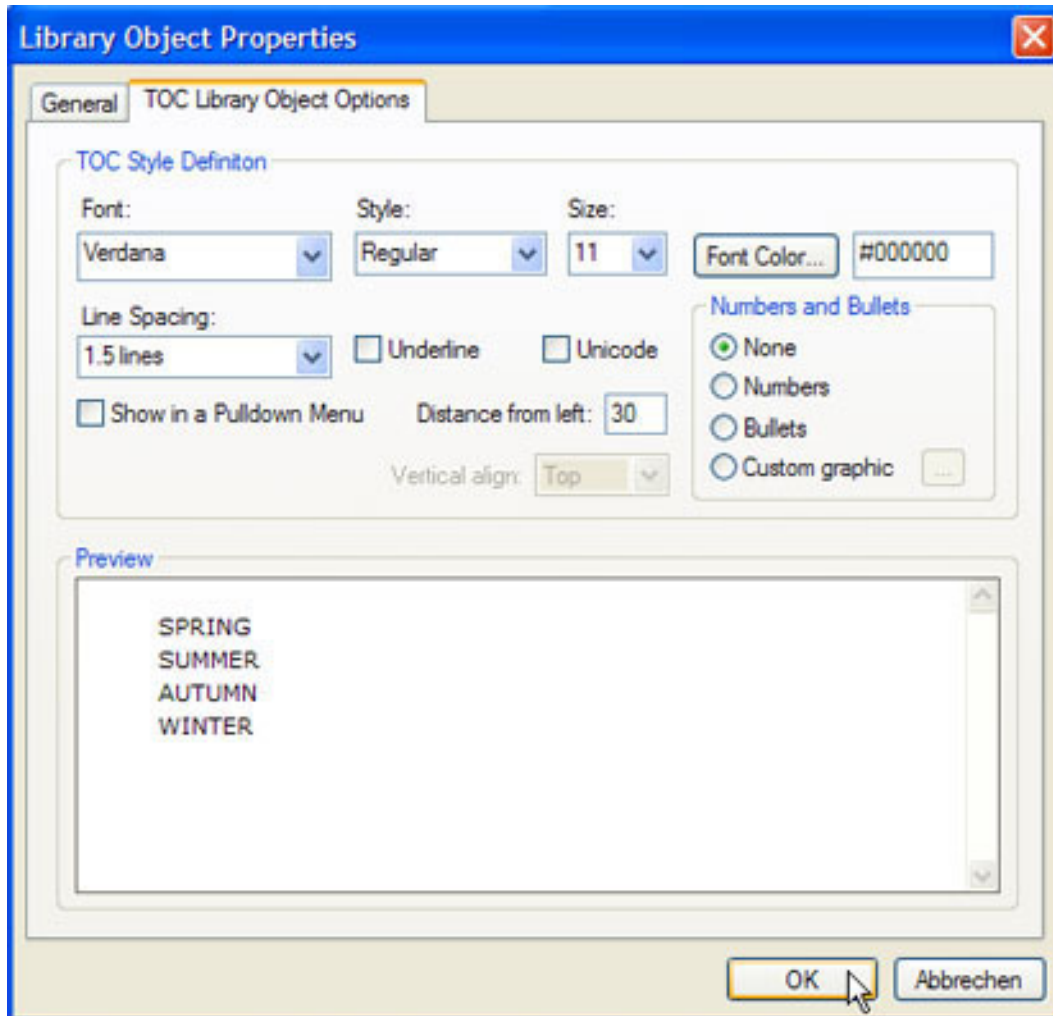
Width:

Height:

Resize proportionally
 Show TOC - Name
 Break Line



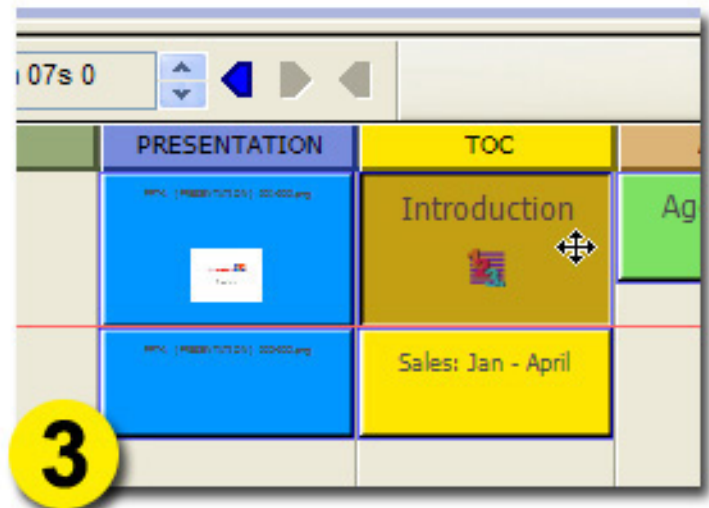
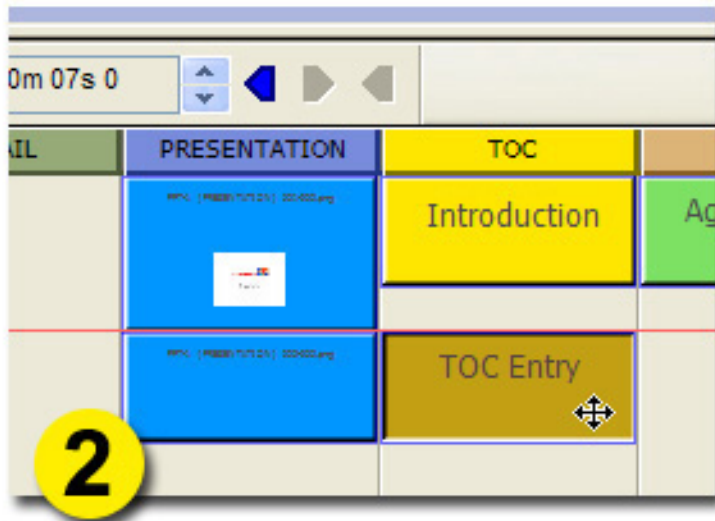
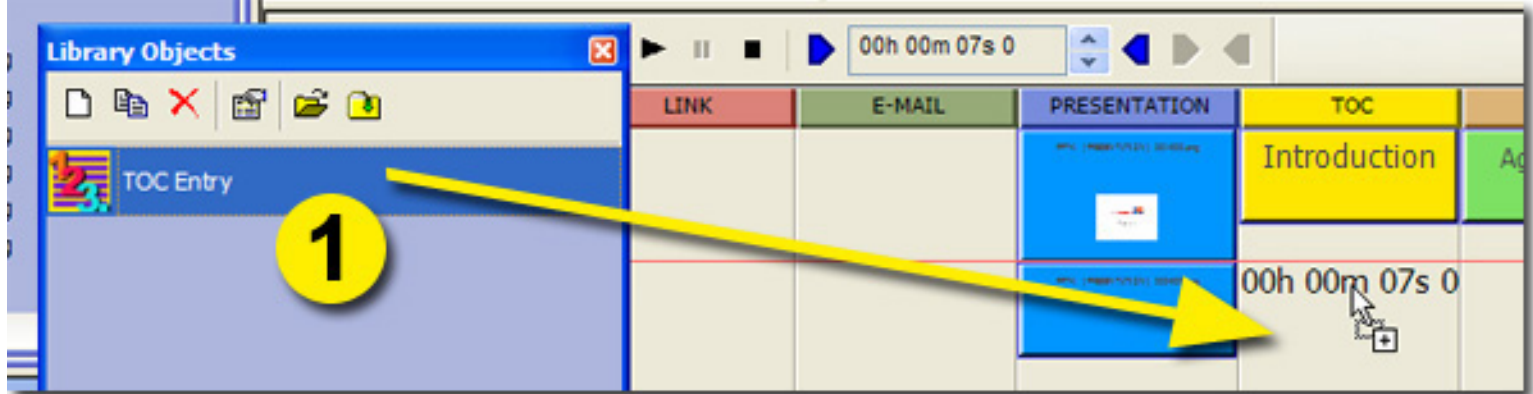
Klicken Sie auf den Reiter **TOC Library Objects Options** um weitere Einstellungen (siehe Bild) zu treffen. Bestätigen Sie Ihre Eingaben mit **OK**.



20. Nun wollen wir den zweiten Punkt unserer **Agenda** setzen. Dieser sollte bei **Sekunde 7** beginnen - genau dort wo momentan unser **roter Timeline Cursor** steht. Ziehen Sie nun ein weiteres - **TOC Entry** Element aus dem **Library Objects** Fenster in die **TOC Spalte** der **Timeline**. Um es genau am **roten Timeline Cursor** zu positionieren halten wir jetzt zusätzlich die **Shift Taste**. Wie beim ersten **TOC** Element öffnen wir das zweite **TOC** Element durch klicken der **rechten Maustaste** und ändern den **Namen** von "**TOC Entry**" auf "**Sales: Jan - April**".

Hinweis: Im Falle von **TOC Library Objects** werden alle **Options** Einstellungen automatisch vom jeweils ersten **TOC Element** übernommen.

Mit einem **Doppelklick** auf das erste **TOC Element** (jetzt als "**Introduction**" bezeichnet) schließen Sie die Leerräume zwischen den beiden Elementen.




21. Um die Elemente **Agenda.doc**, **Speaker.doc** und **Logo.doc** auch während der ganzen Präsentation sichtbar zu machen, schließen wir die Leerräume auch in diesen **Spalten** durch einen **Doppelklick** auf die einzelnen Elemente. Ihre **Timeline** sollte nun wie folgt aussehen.

The screenshot shows the I-CONTROL software interface. At the top, there is a menu bar with 'File', 'View', 'Extras', and 'Help'. Below the menu bar, there are several panels:

- Starters:** Contains icons for story and 'my new story'.
- Story Control / Library Objects:** A file explorer showing a list of files including 'Agenda.doc', 'Logo.jpg', and several PPT files with timestamps (e.g., 'PPT-1 (PRESENTATION) 001-000.png').
- Story Template / Director:** Shows 'Template Collection: Templates ic2' and 'Template Selected: default_template'. It includes a preview window with 'LOGO', 'PRESENTATION', 'TOC', 'E-MAIL', and 'LINK' sections, and buttons for 'Preview', 'Publish', 'Show published', 'Player Display Options...', and 'Template Info'.
- Video Player:** Displays a man in a white shirt and tie wearing a headset. A red banner at the bottom of the video frame says 'Your Company' with a logo. The video progress bar shows '00:07 / 01:08'.
- Timeline and Table:** A vertical timeline on the left shows time from 00h 00m 05s 0 to 00h 00m 04s 9. A red arrow points to the 00h 00m 07s 0 mark. To the right of the timeline is a table with columns: 'LINK', 'E-MAIL', 'PRESENTATION', 'TOC', 'AGENDA', 'SPEAKER', 'LOGO', and 'VIDEO'.

Time	LINK	E-MAIL	PRESENTATION	TOC	AGENDA	SPEAKER	LOGO	VIDEO
00h 00m 05s 0				Introduction	Agenda.doc	Speaker.doc	Logo.jpg	Video.amv
00h 00m 07s 0				Sales Jan - April				
00h 00m 09s 9								
00h 00m 14s 9								
00h 00m 20s 0								
00h 00m 25s 0								
00h 00m 29s 9								
00h 00m 34s 9								
00h 00m 40s 0								
00h 00m 44s 9								
00h 00m 49s 9								
00h 00m 55s 0								
00h 00m 00s 0								
00h 00m 04s 9								

22. Lassen Sie uns nun sehen wie weit wir schon sind. Starten Sie mit **Publish Story**  die Veröffentlichung der Präsentation wie in Pkt. 10. beschrieben. Wie Sie sehen haben wir nun zwei **Agenda** Punkte, die uns direkt an die gewünschte Stelle der Präsentation bringen.

my new story

DEMO VERSION

ums InterMedia Solutions
www.intermedia-solutions.net

Your Company





Douglas Petrie

Your Company: Worldwide Sales



Month	Europe	Asia	North America
Jan	4.5	2.5	2.2
Feb	2.6	4.5	2.2
March	3.6	2.0	3.2
April	4.5	3.0	5.0

Agenda

Introduction
Sales: Jan - April

Your Company







Template for demonstration only - commercial use prohibited

23. Versuchen Sie nun die restliche Präsentation wie oben beschrieben fertig zu stellen. Steuern Sie den **roten Timeline Cursor** mit der **Space Taste** oder verschieben Sie ihn an die gewünschte Stelle, indem Sie den **roten Timeline Cursor** mit gedrückten **linken Maustaste** bewegen. Finden Sie so die korrekten Zeitpunkte um in den **Spalten** der **Timeline** weiter PowerPoint Bilder und **Agenda** Punkte zu positionieren.

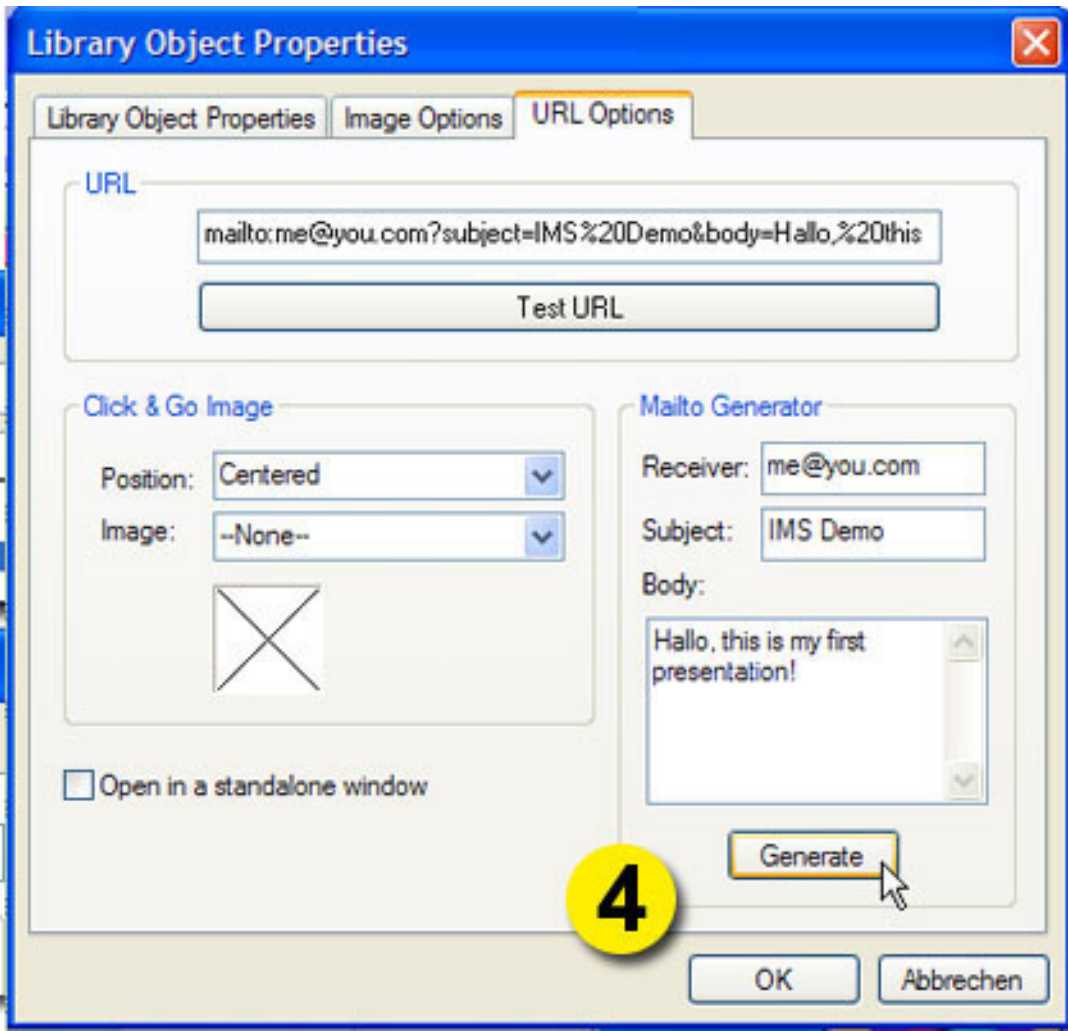
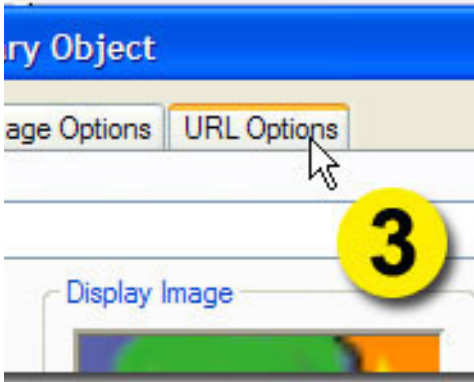
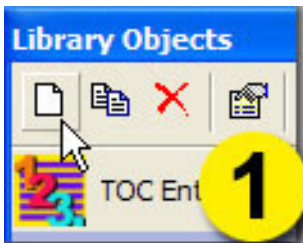
Als kleine Hilfe finden Sie nachstehend eine Liste der korrekten Zeiten.

Slide	Start Time	Name
001-000.png	00 00 00 0	Introduction
002-000.png	00 00 07 0	Sales: Jan - April
003-000.png	00 00 17 0	Sales: May - Aug
004-000.png	00 00 31 0	Product Range
005-000.png	00 00 42 0	Corporate Structure
006-000.png	00 00 56 0	Employee Figures

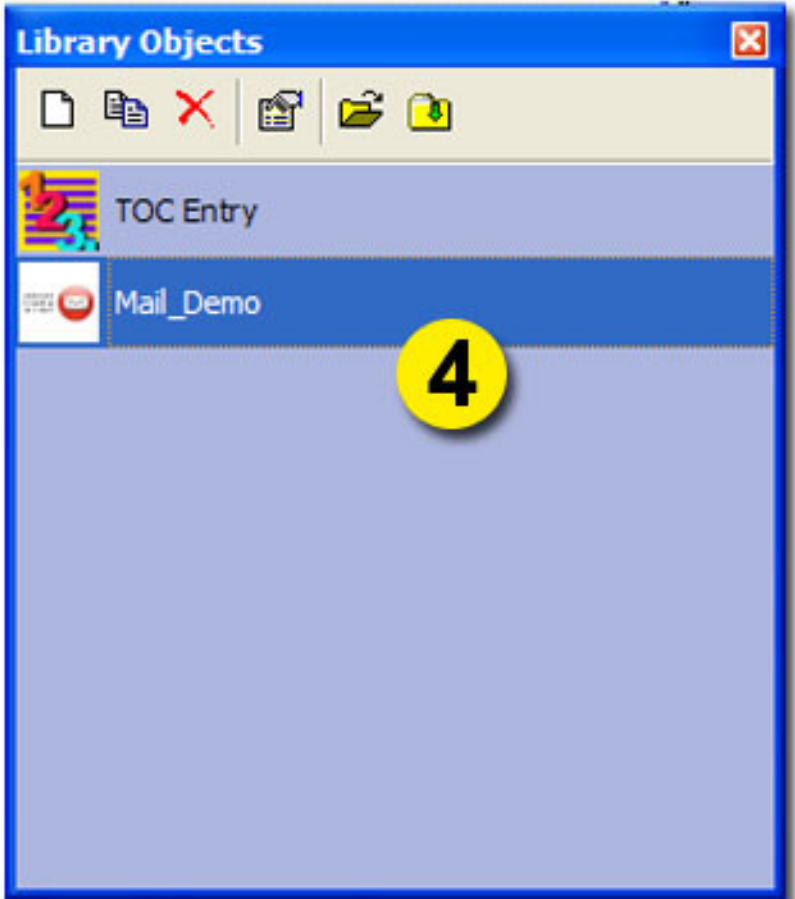
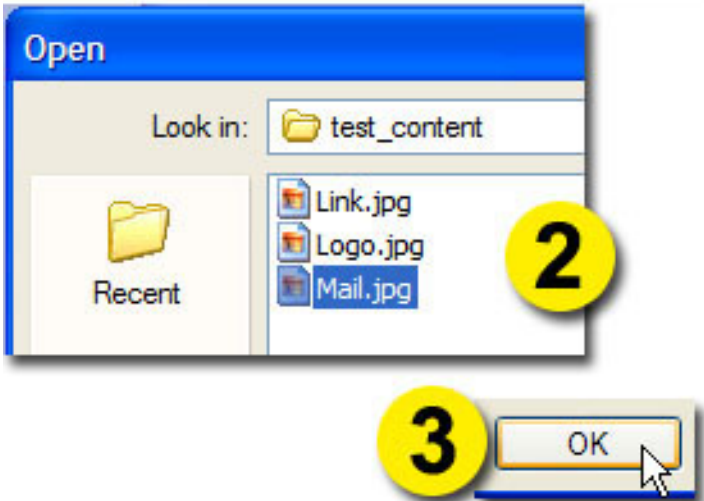
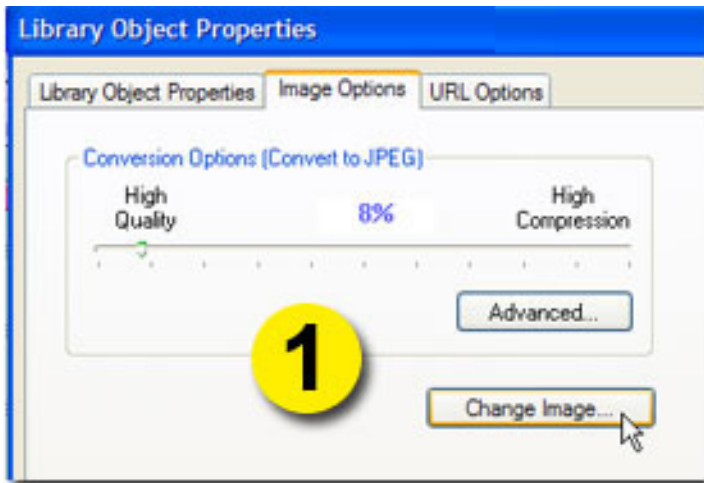
... Ihre **Timeline** sollte danach wie folgt aussehen.

Time	LINK	E-MAIL	PRESENTATION	TOC	AGENDA	SPEAKER	LOGO	VIDEO
00h 00m 00s 0				Introduction	Agenda.doc	Speaker.doc	Logo.jpg	Video.wmv
00h 00m 05s 0								
00h 00m 09s 9				Sales: Jan - April				
00h 00m 14s 9								
00h 00m 20s 0				Sales: May - Aug				
00h 00m 25s 0								
00h 00m 29s 9								
00h 00m 34s 9				Product Range				
00h 00m 40s 0								
00h 00m 44s 9				Corporate Structure				
00h 00m 49s 9								
00h 00m 55s 0								
00h 01m 00s 0				Employee Figures				
00h 01m 04s 9								

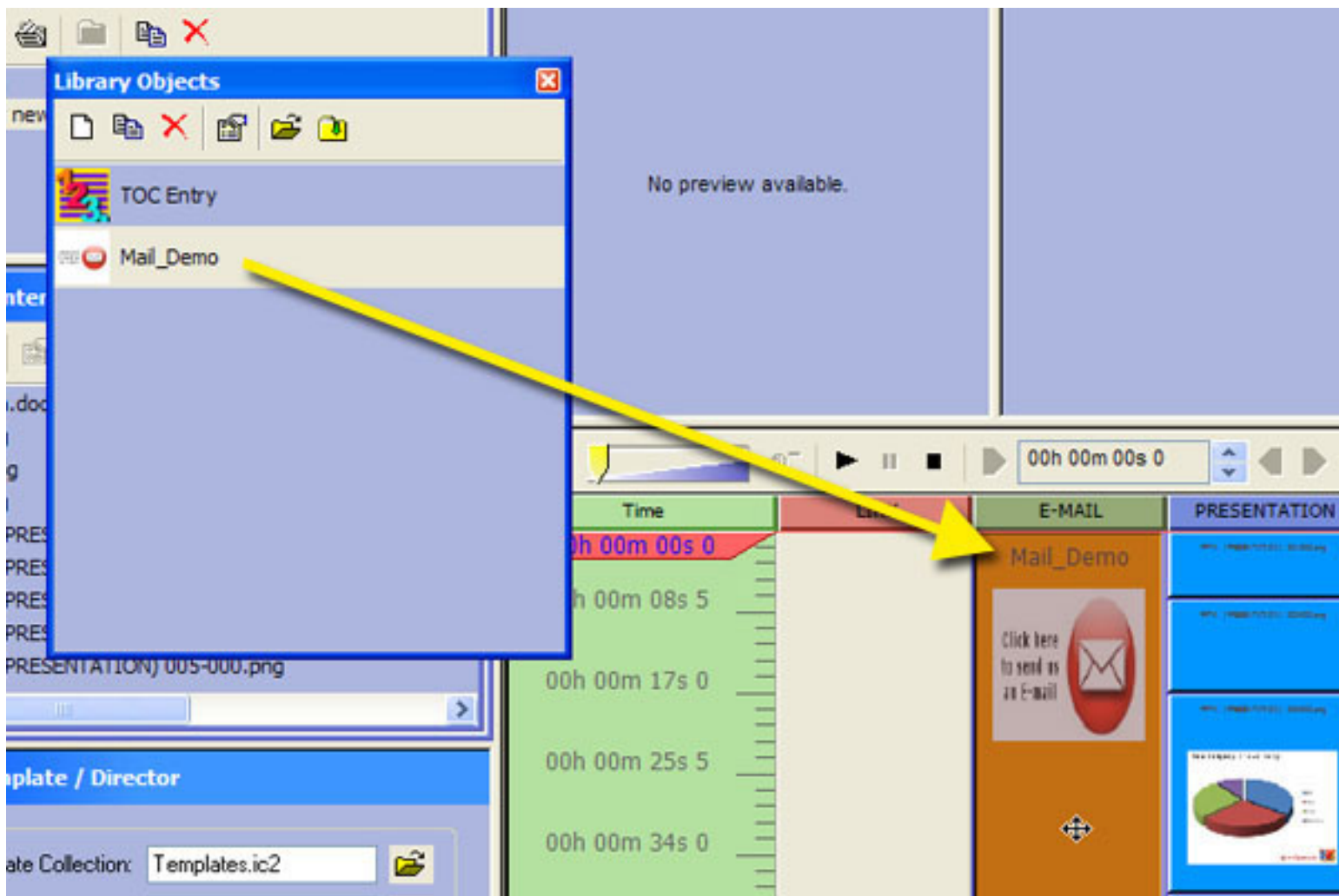
24. Wie angekündigt wollen wir uns nun ein wenig detaillierter mit den **Library Objects** beschäftigen. Als erstes werden wir ein **Library Object** erstellen welches es dem User ermöglicht uns direkt ein **E-Mail** aus seinem Standard E-Mail Programm heraus zu senden. Klicken Sie hierzu auf das **Library Objects** Icon innerhalb des **Story Content / Library Objects** Fensters um das **Library Objects** Fenster zu öffnen. Mit **Create a new Library Object** öffnen Sie ein neues **Library Object**. Ändern Sie den **Namen** auf "**Mail_Demo**" und wählen Sie aus dem Drop Down Menü den Type: **URL/Image**. Bestätigen Sie mit **Create**. Gehen Sie nun auf den Reiter **URL Options** und füllen Sie die Felder im Bereich **Mailto Generator** wie auf dem Bild angegeben, aus. Durch die Bestätigung Ihren Eingaben **Generate** wird automatisch eine **URL** generiert.



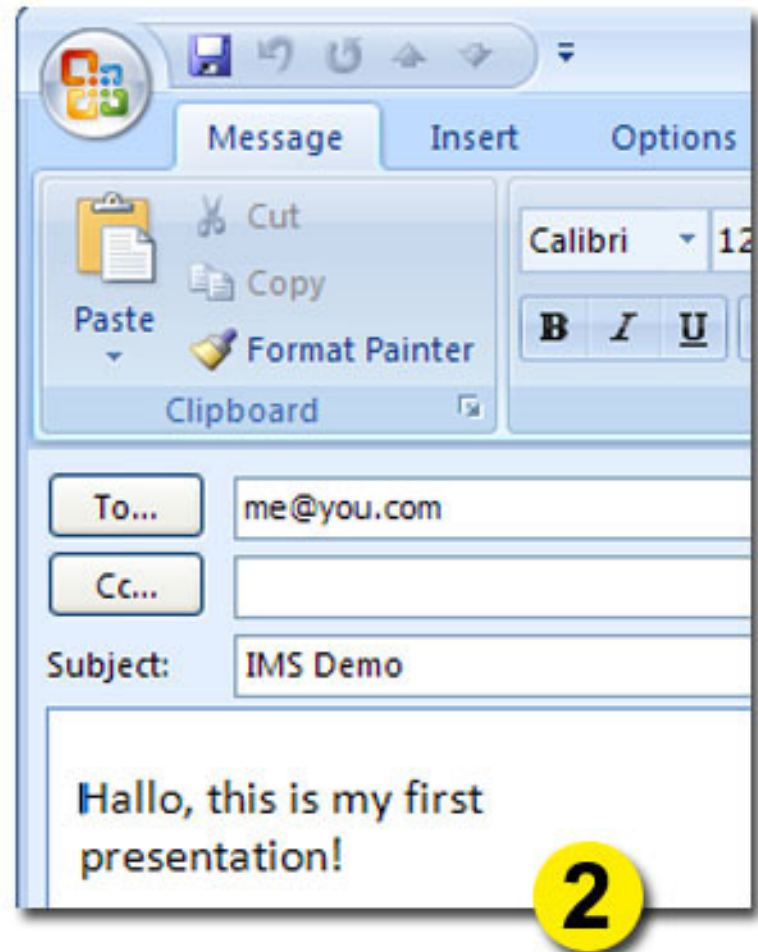
Klicken Sie nun auf den Reiter **Image Options** und hier wiederum auf **Change Image**. Wählen Sie den Speicherort Ihres z.B. **test_content** und öffnen Sie das Bild **Mail.jpg**. Bestätigen Sie Ihre Eingaben mit **OK** - Ihr neues **Library Objects** ist nun in der Auflistung enthalten!



Ziehen Sie nun das **Mail_Demo Library Object** in die **E-MAIL Spalte** und positionieren es am Beginn (00:00:00:0). Füllen Sie die gesamte **Spalte** aus, indem Sie einen **Doppelklick** auf das **Mail_Demo** Element machen.

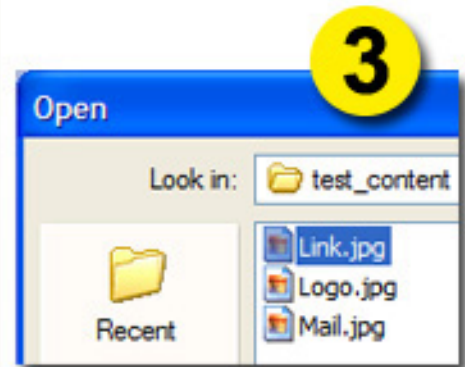
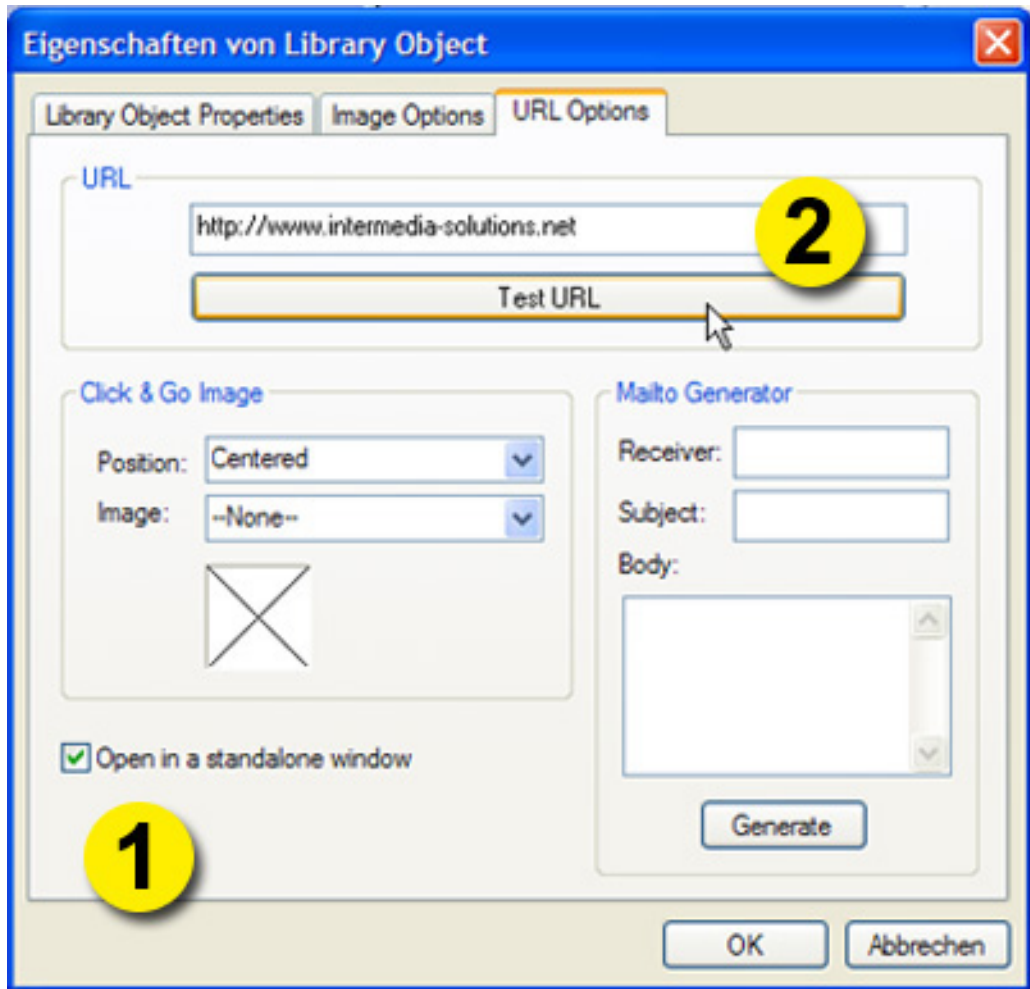


Wenn Sie nun Ihre Präsentation wie in Pkt. 10 beschrieben erneut veröffentlichen, werden Sie den **E-Mail Button** sehen, der das gemäß Ihren Angaben konfigurierte E-Mail Programm nach dem anklicken automatisch öffnet.



25. So weit so gut! Jetzt haben wir nur noch eine weitere **Spalte** auf der **Timeline** zu füllen - den **Hyperlink**! Dieser soll zu einer Internet Seite Ihre Wahl führen und diese in einem neuem Browser Fenster öffnen.

Wir werden hierzu ein neues **Library Object** erstellen und es diesmal "**Link_Demo**" nennen. Gehen Sie hierzu wie in Pkt. 24. beschrieben vor. Belassen Sie die Standard Einstellungen und aktivieren Sie **Open in a standalone window**, geben Sie eine **URL** Adresse Ihrer Wahl ein und testen Sie diese mit **Test URL**. Klicken Sie nun auf den Reiter **Image Options** und wählen z.B. das Bild **Link.jpg** aus dem **test_content** Ordner. Bestätigen Sie Ihre Eingaben mit **OK** - Ihr neues **Library Object** ist nun ebenfalls in der Auflistung enthalten!



26. Die nächsten Schritte kennen Sie bereits. Ziehen Sie das **Link_Demo - Library Object** in die verbleibende **Spalte** der **Timeline**. **Doppelklick** darauf und fertig!

Content / Library Objects

Library Objects

TOC Entry

Link_Demo

Mail_Demo

Time

LINK

E-MAIL

PRESENTATION

00h 00m 00s 0

00h 00m 05s 0

00h 00m 09s 9

00h 00m 14s 9

00h 00m 20s 0

00h 00m 25s 0

00h 00m 29s 9

00h 00m 34s 9

00h 00m 40s 0

Click here to visit our homepage

Click here to send us an E-mail

LOGO

VIDEO PRESENTATION

PE+1 EP

GEND+

27. Dies ist **unsere** fertige Demo Präsentation. Wir hoffen Ihre sieht ähnlich aus.

my new story

DEMO VERSION

ums InterMedia Solutions
www.intermedia-solutions.net

Your Company 



Douglas Petrie

Agenda

- Worldwide Sales: Jan - April
- Worldwide Sales: May - Aug
- Product Range
- Corporate Structure**
- Employee Figures

Your Company: Corporate Structure

```

graph TD
    CEO[CEO] --- Accounting[Accounting]
    Accounting --- Sales[Sales]
    Accounting --- Production[Production]
    Accounting --- Advertising[Advertising]
    
```

Your Company 

Click here to send us an E-mail



Click here to visit our homepage and learn more about our products



Template for demonstration only - commercial use prohibited

Gratulation! Ihre erste Rich Media Präsentation ist fertig.

Wir hoffen Sie fanden unseren Quickstart hilfreich. Bitte bedenken Sie das wir nur einzelne Elemente einer Rich Media Kommunikation sowie auch nur einen Bruchteil unserer Softwarefunktionen innerhalb diese Demo zeigen konnten.

Unsere Rich Media Collection mit den Modulen **DESIGN-CONTROL**, **i-CONTROL** and **LIVE-CONTROL** ist alles was Sie brauchen um Live oder On-Demand Rich Media Präsentationen zu erstellen und zu veröffentlichen.

Vielen Dank für Ihr Interesse und "'bye for now"!